

Alueellisten toimeentuloerojen monimuotoisuus

Tutkimus toimeentulon, asumisen ja liikenteen alue-eroista

Mikko Niemelä

KUNNALLISALAN KEHITTÄMISSÄÄTIÖ
KAKS
2008

Sisällysluettelo

Esipuhe.....	1
1. Johdanto.....	2
2. Katsaus aiempaan suomalaiseen tutkimukseen 1990- ja 2000-luvuilta.....	4
3. Tutkimuksen teoreettinen asetelma ja tutkimustarpeiden paikantaminen.....	7
4. Tutkimuksen empiirinen asetelma.....	12
4.1. Tutkimuskysymykset.....	12
4.2. Aineistot ja menetelmälliset valinnat.....	12
4.2.1. Väestökyselyt ja menetelmälliset valinnat.....	13
4.2.2. Kulutustutkimusaineistot ja menetelmälliset valinnat.....	15
4.2.3. Ajankäyttöaineistot ja menetelmälliset valinnat.....	17
5. Tulokset.....	19
5.1. Taloudellisen toimeentulon alueellinen vaihtelu eri toimeentulomitoilla.....	19
5.2. Asuminen ja alueellisuus.....	23
5.2.1. Asumismenojen alueelliset erot.....	24
5.2.2. Asumismenojen vaikutus alueellisiin pienituloisuuseroihin.....	27
5.2.3. Asumistason alueelliset erot.....	32
5.3. Alueellinen näkökulma liikenteeseen.....	36
5.3.1. Liikenteeseen käytettyjen menojen alueelliset erot.....	37
5.3.2. Matkoihin käytetyn ajan alueelliset erot <i>Mikko Niemelä ja Eva Österbacka</i>	39
6. Yhteenveto.....	42
Kirjallisuus.....	45
Liitteet.....	51

ESIPUHE

Idea tämän tutkimuksen tekemiseen syntyi vuonna 2000. Olin vastavalmistunut valtiotieteiden maisteri ja minulla oli etuoikeus valita kahdesta työpaikasta parempi. Toinen oli Helsingissä ja toinen kotikaupungissani Turussa. Laskettuani pääkaupunkiseudulle muuttamisen aiheuttamaa elinkustannusten nousua päädyin jäämään Turkuun, vaikka Turusta tarjottu palkka hävisikin selvästi Helsingille. Kahdeksan vuotta myöhemmin työpaikkani on Helsingissä, mutta asun edelleen kotikaupungissani. Näin ollen alueelliset kytkennät tulojen ja asumismenojen välisiin yhteyksiin sekä liikennöintiin käytettyyn aikaan ja rahaan ovat tutkijalle varsin tuttuja myös käytännön tasolla.

Tutkimuksen eri vaiheissa hyviä neuvoja ja rakentavia kommentteja ovat antaneet Ilpo Airio, Pauli Forma, Robert Hagfors, Tuuli Hirvilammi, Markus Kainu, Olli Kangas, Toni Pekka ja Arttu Saarinen. Haluan kiittää heitä sekä yleisesti kaikkia Kellan tutkimusosaston työpajaan osallistuneita henkilöitä. Lisäksi kiitän Eva Österbackaa hyvästä yhteistyöstä. Tutkimuksen rahallisesta tukemisesta kiitän Kunnallisan kehittämissätiötä.

Helsingissä toukokuussa 2008

Mikko Niemelä

1. JOHDANTO

Esiteollisella ajalla ja vielä maailmansotien jälkeenkin suomalainen kurjuus ja puute paikantuivat ennen kaikkea maaseudulle. Suuren muuton, teollistumisen ja hyvinvointivaltion kehittymisen myötä taloudellinen tasa-arvoisuus alkoi toteutua myös alueellisella tasolla. Hyvinvoinnin alueelliset aspektit ovatkin perinteisesti olleet keskeisiä suomalaisessa hyvinvointipolitiikassa. Esimerkiksi alueiden välisten suhteellisten tuloerojen kaventuminen oli nopeinta hyvinvointivaltion suurimmalla rakennuskaudella 1960- ja 1970-luvuilla (Loikkanen ym. 1997; Loikkanen ym. 1998; Loikkanen ym. 2000). Aluenäkökulma on yhä edelleen keskeisellä sijalla esimerkiksi köyhyyden ja syrjäytymisen vastaisissa toimintasuunnitelmissa (Sosiaali- ja terveysministeriö 2001; 2003). Lisäksi 1990-luvulla toteutettujen keskushallinnon uudistamishankkeiden ja Euroopan unionin rakennerahasto-ohjelmien myötä aluehallinnon ja seudullisten teki-
jöiden rooli hyvinvointipolitiikan toteutuksessa ja toimeenpanossa on huomattavasti kasvanut. Paikallisuuden rooli kasvoi EU:n aluepolitiikan myötä, jossa maakunnilla on keskeinen merkitys (ks. esim. Armstrong 2002; Stewart 2003). Samalla seutuistumisesta ja alueellistamisesta on kasvavassa määrin tullut aluepolitiikan ytimiä (esim. Valtioneuvosto 2000; Riepula 2004; Niemelä & Saarinen 2008).

Yksilöiden hyvinvoinnin alueellisen vaihtelun näkökulmasta Suomea on pidetty suhteellisen homogeenisena kokonaisuutena. Kenties osaksi tästä johtuen alueellisten toimeentuloerojen tutkimuksella ei ole Suomessa kovinkaan mittavaa perinnettä. 1990-luvun alun taloudellinen laskusuhdanne, suurtyöttömyys sekä laman jälkeinen nopean taloudellisen kasvun aika vuosikymmenen lopulla virittivät muun eriarvoisuustutkimuksen ohella kiinnostusta myös alueiden välisiin eroihin. Kiinnostuksen viriämistä olivat osaltaan nostattamassa 1990-luvulla kiivastunut muuttoliike muutama-
miin kasvukeskuksiin ja tästä seurannut aluekehityksen eriytyminen.

Tässä tutkimuksessa tarkastellaan alueellisia toimeentuloeroja useasta näkökulmasta. Ensinnäkin tutkimuksessa paikannetaan alueellisten toimeentuloerojen monimuotoisuuden kehitystä tarkastelemalla alueiden välisiä eroja pienituloisuuden, toimeentulotukiasiakkuuden ja subjektiivisen köyhyyden näkökulmista. Toiseksi tutkimus syventää aiempaa tietämystä alueellisista toimeentuloeroista alueiden välisten elinkustannuserojen näkökulmasta. Aiemmissa alueellisia toimeentuloeroja tarkastelevissa tutkimuksissa elinkustannuseroja ei näet ole juurikaan otettu huomioon, eikä

niiden vaikutusta ole riittävästi tutkittu. Tässä yhteydessä kiinnostus kohdistuu erityisesti asumiseen ja liikenteeseen liittyviin menoihin.

Tutkimuksen lähestymistapa antaa aiempaa monivivahteisemman kuvan alueellisista toimeentuloeroista. Alueellisia toimeentuloeroja tarkastellaan tuloerojen lisäksi myös muilla taloudellista hyvinvointia kuvaavilla indikaattoreilla ja esimerkiksi asumiseen liittyen asumismenojen alueellisen vaihtelun lisäksi tarkastellaan asumistasoon liittyviä аспекteja, kuten asumisväljyyttä ja asumisviihtyvyyttä. Kolmanneksi tutkimuksessa tarkastellaan Suomessa harvinaista tutkimusaihetta eli ajankäytön alueellista vaihtelua. Myös ajankäyttö on sidoksissa moniulotteiseen tutkimusotteeseen. Ajankäyttöä tutkimalla voidaan tarkastella hyvinvointiin liittyvien tarpeiden tyydyttämiseen kulutetun ajan alueellisia eroja. Tässä yhteydessä ajankäyttö liitetään alueeroista käytyyn keskusteluun tarkastelemalla liikenteeseen liittyvän ajankäytön alueellisia eroja.

Tutkimuksen rakenne on seuraava: Luvussa 2 tehdään katsaus aiempaan suomalaiseen alueellisia toimeentuloeroja käsittelevään tutkimuskirjallisuuteen. Tämän jälkeen luvussa 3 esitetään tutkimuksen teoreettinen tutkimuskehikko, jossa aiempien tutkimusten tuottamia tuloksia peilataan alueellisiin elinkustannuseroihin. Luvussa 4 esitetään tutkimuskysymykset, tutkimuksessa käytettävät aineistot ja tutkimusmenetelmät. Luvussa 5 esitetään tutkimuksen tulokset ja viimeinen luku tarjoaa johtopäätökset.

2. KATSAUS AIEMPAAN SUOMALASEEN TUTKIMUKSEEN 1990- JA 2000-LUVUILTA

1990-luvulla ja 2000-luvun vaihteessa Suomessa on ollut muutamia suurrehkoja alueellisiin hyvinvointieroihin keskittyviä tutkimusprojekteja. Näistä merkittävimpiä tutkimushankkeita olivat Stakesin ”Kahtiajakautuva Suomi?” –hanke (ks. Kainulainen ym. 2001; Heikkilä ym. 2002), Heikki A. Loikkasen johtama tutkimusprojekti ”Economic Crisis of the 1990s, regional development and the welfare state” (ks. Kangasharju ym. 2001) sekä Oulun yliopiston maantieteen laitoksen ”Suomen aluerakenteen dynamiikka” –työryhmän tutkimusprojekti, jossa hyödynnettiin paikkatietoon perustuvia tilastoja (ks. Rusanen ym. 2000). Näiden tutkimushankkeiden ohella löytyy joukko muita tutkimuksia, joissa tarkastellaan alueellisia toimeentuloeroja (esim. Haataja 1997; Kuntaliitto 1999; Siirilä ym. 1999; Viljanen 2001). Lisäksi useissa köyhyys- ja huono-osaisuustutkimuksissa alueiden tai kuntatyyppien väliset erot ovat kuuluneet tutkimusongelman piiriin yhtenä tarkasteltavana tekijänä muiden joukossa (esim. Heikkilä 1990; Kangas & Ritakallio 1996; 2003; Niemelä 2003; 2005).¹

Valtaosa viimeisen viidentoista vuoden aikana julkaistuista alueiden välisiin toimeentuloeroihin keskittyvistä tutkimuksista käsittelee hyvinvointia tulojen näkökulmasta (ks. taulukko 1). Suuria alueagregaatteja tarkasteltaessa (esim. suuralue, lääni) alueiden väliset tuloerot kaventuivat 1990-luvun lamavuosiin asti (esim. Haataja 1997; Loikkanen ym. 1998). Sen sijaan lamasta toipuminen käänsi aluekehityksen suunnan, kun vahvat vientiteollisuusvaltaiset talousalueet alkoivat elpyä muita nopeammin. Tämä johti alueiden välisten toimeentuloerojen kasvuun (esim. Haataja 1997; Kangasharju ym. 1999; Kuntaliitto 1999; Riihelä & Sullström 2001).

Tutkimustulosten mukaan selkeästi korkein tulotaso on pääkaupunkiseudulla. Pääkaupunkiseudun ja myös muun Etelä-Suomen merkitys taloudellisen eriarvoisuuden kehityksessä onkin ollut kaikkein suurin (esim. Riihelä & Sullström 2001). Myös taajama-asteen mukaisesti tuloilla mitattu eriarvoisuus on pitkällä aikavälillä supistunut (Loikkanen ym. 2000). Tästä huolimatta alueiden välisissä tulotasoissa on edelleen havaittavissa merkittäviä eroja. Kuntatyyppien välillä on puolestaan selkeä kaupunki-maaseutu – kahtiajako: harvaan asutulla maaseudulla tulotaso on huomattavasti

¹ Yksi 1990-luvulta lähtien kasvanut tutkimusteema alueellisista toimeentuloeroista on kaupunkitutkimus, jossa on tarkasteltu urbaania huono-osaisuutta, lähiöongelmia ja kaupunkiköyhyyttä (esim. Karjalainen & Seppänen 1998; Lankinen 1999; Kortteinen & Vaattovaara 2002; Rasinkangas 2003; Krupka 2007). Tässä tutkimuksessa kiinnostus ei kuitenkaan kohdistu tämänkaltaisiin kysymyksiin.

tavasti matalampi kuin kaupungeissa ja kaupunkien läheisellä maaseudulla (Heikkilä ym. 2002).

Taulukko 1. Alueiden väliset toimeentuloerot aiempien tutkimusten valossa

Alueellisen jaon luokittelu	Alueiden välinen eriarvoisuus tulonjaossa	Taloudellinen huono-osaisuus			
		Tulo	Kulutus	Toimeentulotuen asiakkuus	Kokemus
Suuralue NUTS2	<ul style="list-style-type: none"> erot kaventuivat 1960-luvulta 1990-luvun puoliväliin erot alkoivat kasvaa 1990-luvun puolivälin jälkeen pääkaupunkiseudun ja muun Etelä-Suomen merkitys suurin 	<ul style="list-style-type: none"> erot kaventuneet pitkällä aikavälillä korkeimmat riskit Pohjois- ja Väli-Suomessa 	<ul style="list-style-type: none"> erot kasvaneet yli ajan korkeimmat riskit Pohjois- ja Väli-Suomessa 		
Kuntatyyppi Taajama-aste Kaupunkimaisuus	<ul style="list-style-type: none"> erot supistuneet pitkällä aikavälillä maaseutu-kaupunki – kahtiajako: harvaan asutulla maaseudulla matalin tulotaso 	<ul style="list-style-type: none"> Pienet tulot maaseutumaisten alueiden, etenkin syrjäisen maaseudun ominaisuus 		<ul style="list-style-type: none"> tyypillistä etenkin kaupunkimaiselle kunnille 	<ul style="list-style-type: none"> Niukkuuden kokemisen riski suurin kaupungeissa
Tutkimuksia	Loikkanen ym. 1998; Loikkanen ym. 2000; Haataja 1997; Heikkilä ym. 2002	Haataja 1997; Riihelä & Sullström 2001; Viljanen 2001	Niemelä 2003	Kainulainen ym. 2001; Viljanen 2001	Heikkilä ym. 2002

Kuva taloudellisen huono-osaisuuden alueellisesta paikantumisesta on yhteneväinen edellä kuvatun taloudellisen eriarvoisuuden alueellisen paikantumisen kanssa. Määrällisesti köyhyys paikantuu väestömäärältään suurille alueille, Etelä-Suomeen ja kaupunkiin (esim. Heikkilä 1990; Kangas & Ritakallio 2003). Lisäksi alueiden väliset pienituloisuuserot olivat vuonna 2001 selvästi tasaisemmat kuin 35 vuotta aiemmin (Niemelä 2003). Alueiden välisten erojen kaventumisesta huolimatta suurimmat pienituloisuusriskit ovat edelleen Pohjois- ja Väli-Suomessa (ks. Haataja 1997; Riihelä & Sullström 2001). Lisäksi taajama- tai kaupunkimaisuusasteen mukaan suurimmat pienituloisuusasteet ovat syrjäisellä maaseudulla ja pienimmät kasvavissa, osaamisintensiivisissä esikaupungeissa (Viljanen 2001).

Niissä tutkimuksissa, joissa alueellisia toimeentuloeroja on tarkasteltu tulojen lisäksi myös muilla hyvinvointi-indikaattoreilla, on päädytty havaintoon, että kuva taloudellisen huono-osaisuuden alueellisista eroista on huomattavasti monivivahteisempi. Pienituloisuuseroista poiketen alueiden väliset pienimenoisuuserot ovat kasvaneet yli ajan. 1960-luvun lopulla alueiden välisissä pienimenoisuusasteissa ei ollut juurikaan eroja, mutta vuoteen 2001 mennessä erot kasvoivat siten, että Pohjois- ja Väli-Suomessa vähän kuluttavien osuus väestöstä oli selvästi suurempi kuin Etelä-Suomessa (Niemelä 2003). Lisäksi subjektiivisen niukkuuden kokeminen on todennäköisempää kaupungeissa kuin harvaan asutulla maaseudulla tai kaupunkien läheisel-

lä maaseudulla (Heikkilä ym. 2002). Myös toimeentulotuen asiakkuus on tyypillistä kaupunkimaisissa kunnissa (Heikkilä 1990; Kainulainen ym. 2001; Viljanen 2001). On tosin huomattava, että toimeentulotuen myöntämisperusteet vaihtelevat jossakin määrin kuntakohtaisesti (ks. esim. Ukkola-Kettula 2000). Lisäksi ihmisten käyttäytyminen ja asennoituminen toimeentulotuen hakemiseen voivat vaihdella alueellisesti.

Havaittuja eroja eri toimeentulomittojen välillä voidaan selittää esimerkiksi sillä, että kotitalouksien tulotasoa tutkittaessa ei ole otettu huomioon elinkustannusten alueellista vaihtelua. Esimerkiksi Matti Heikkilän ja kumppaneiden (2002, 53) mukaan kaupungeissa asuvien korkeampi tulotaso ei välttämättä takaa parempaa elintasoja kaupunkien korkeampien elinkustannusten vuoksi. Alueiden väliset asumiskustannuserot on merkittävin osatekijä elinkustannuseroja tarkasteltaessa. Asumiskustannukset, kuten vuokrat ja asuntojen hinnat heijastuvat luonnollisesti kotitalouksien asumismenojen määrään. Tutkimustulosten mukaan asumismenojen huomioon ottaminen tasoittaa selvästi alueiden välisiä tuloeroja (ks. Hyypiä & Tuominen 1994; Lyytikäinen & Lönnqvist 2005; Niemelä 2005). Erityisesti pääkaupunkiseudulla asuvien korkeat asumismenot vaikuttavat kotitalouksien toimeentuloon. Asumismenojen huomioon ottaminen kaventaa erityisesti kaupunkimaisten ja maaseutumaisien kuntien välisiä toimeentuloeroja.

Näin ollen kaupunkien korkeammat elinkustannukset saattavat selittää eri mittareiden antamaa kuvaa alueellisista toimeentuloeroista. Kaupunkimaisiin ja maaseutumaisiin olosuhteisiin saattaa lisäksi sisältyä toisistaan poikkeava perusta taloudelliselle toiminnalle ja huono-osaisuuden muodoille (Viljanen 2001, 27). Vaikka toimeentulomahdollisuudet ja taloudelliset resurssit ovat kaupunkimaisilla alueilla paremmat, toimeentulotukeen joudutaan turvautumaan enemmän korkeiden elinkustannusten vuoksi. Tämä puolestaan saattaa olla yhteydessä subjektiiviseen niukkuuden kokemiseen. Sen sijaan pienituloisuus voidaan liittää maaseudun perinteiseen elämäntapaan. Toisaalta kotitalouksien toimeentulon kannalta luonnonresurssien hyödyntäminen ja matalammat elinkustannukset kompensoivat maaseudun matalampaa tulotasoa suhteessa kaupunkeihin ja kaupunkien läheisiin taajamiin.

3. TUTKIMUKSEN TEOREETTINEN ASETELMA JA TUTKIMUS-TARPEIDEN PAIKANTAMINEN

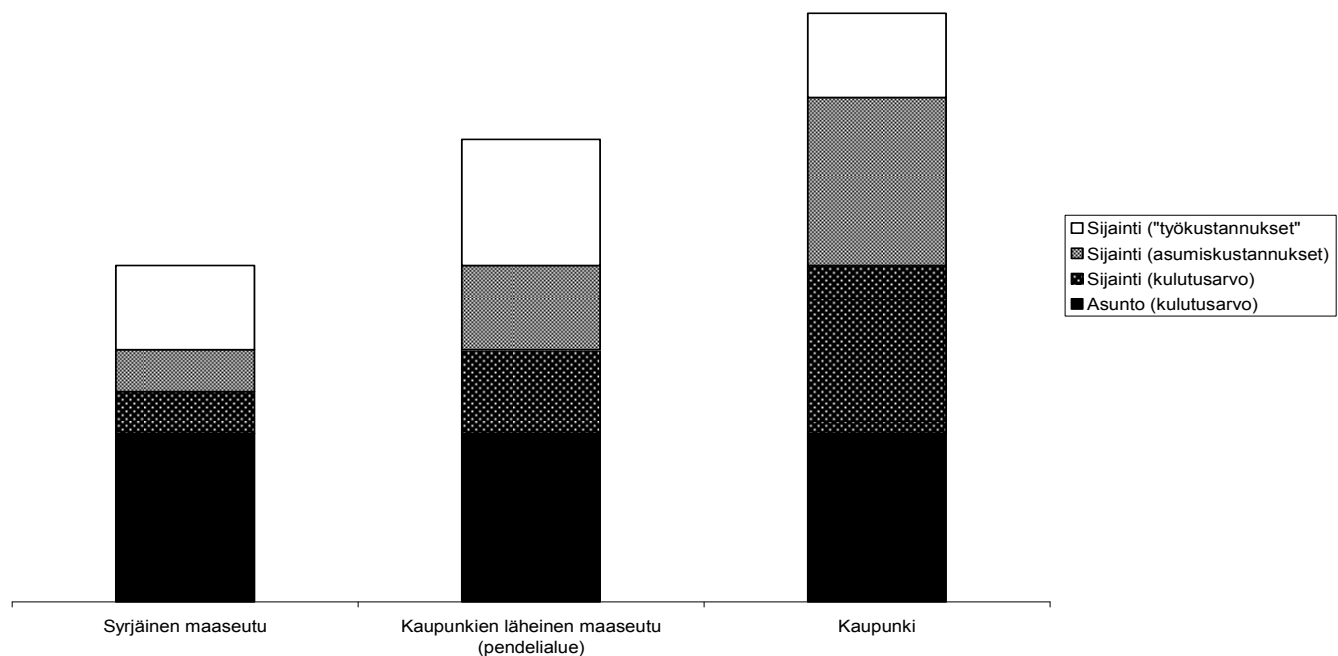
Aiemmissa alueellisiin toimeentuloeroihin keskittyvissä tutkimuksissa ei ole otettu riittävästi huomioon alueiden välisiä elinkustannuseroja. Alueiden väliset erot asumiskustannuksissa on merkittävin yksittäinen osatekijä alueellisia elinkustannuseroja tarkasteltaessa. Tutkimuksien mukaan asuminen on kallistunut 1990-luvun puolivälistä alkaen ja samalla alueelliset erot sekä asuntojen hinnoissa että vuokratasoissa ovat voimistuneet (Koev 1999; Laakso 2000). Erityisesti pääkaupunkiseutu erottuu asumisen kalleuden näkökulmasta muista alueista. Pääkaupunkiseudun reaalihinnat ja asuinhuoneistojen keskimääräiset kuukausivuokrat ovat huomattavasti korkeampia kuin muualla Suomessa (ks. esim. Riihelä & Sullström 2001, 10-12; Tilastokeskus 2002, 428). Toisaalta on huomattava, että alueelliset elinkustannuserot eivät ole ainoastaan 1990-luvulla tapahtuneen aluekehityksen eriytymisen tulosta. Esimerkiksi jo vuonna 1971 Walter Korpi (1971) havaitsi, että Ruotsissa kaupunkien korkeat asumiskustannukset lisäävät tarvetta toimeentulotukeen, samoin kuin muuttaminen maalta kaupunkiin. On oletettavaa, että nämä seikat vaikuttavat edelleen myös 2000-luvun Suomessa.

Alueelliset asuntomarkkinat ovat yhteydessä myös muuttoliikkeeseen, sillä paikallisten asuntomarkkinoiden tarjonta sekä asuntojen hinnat ja vuokrat ovat yhteydessä sekä muuttopäätöksiin että asuntovalintoihin (ks. esim. Laakso 2000; Hämäläinen & Böckerman 2002; Juntto 2007). Tämän kautta asumisen kalleus saattaa vaikuttaa kotitalouksien muuttopäätöksiin siten, että ne lisäävät halukkuutta muuttaa keskustoja ympäröiviin kehyskuntiin, joissa asuminen on halvempaa ja väljempää. Tällöin halvemman asumisen hintana on muun muassa lisääntyvä rahan- ja ajankäyttö kehyskunnan ja keskuksen väliseen liikennöintiin (Myrskylä 2008). Tämänkaltaista tilannetta voidaan lähestyä kuvion 1 kautta, joka kuvaa yksinkertaistettua tilannetta siitä, millä tavoin asuinpaikan sijainti vaikuttaa asumisen näkökulmasta kotitalouksien toimeentuloon.²

Kuviossa esitetyssä esimerkissä alueet on jaettu kolmeen luokkaan: syrjäiseen maaseutuun, kaupunkien läheiseen maaseutuun ja kaupunkeihin. Jokaisen alu-

² Esimerkimmallin perustana on Peter Siminskin ja Peter Saundersin (2004) kehittämä tarkastelukehikko, jossa keskitytään asumismenojen eroihin alueiden välillä. Tässä esitettävä malli poikkeaa heidän esittämästään asumismenojen ja "työkulujen" jaottelun osalta.

een alin palkki kuvaa asunnon kulutusarvoa, so. palvelua, jonka asunto antaa. Tämä on jokaisella alueella samansuuruinen. Seuraava palkki kuvaa alueen kulutusarvoa, joka mallissa on oletettu olevan yhteydessä asuinpaikan sijaintiin siten, että kulutusarvon oletetaan olevan suurempi kaupungeissa kuin muualla. Tämä ei välttämättä toimi todellisuudessa, sillä voidaan olettaa, että alueen kulutusarvo vaihtelee sekä eri alueiden välillä että alueiden sisällä. Esimerkiksi suurien kaupunkien sisällä asuinalueiden arvostus vaihtelee voimakkaasti ja tämä on yhteydessä sekä asuntojen hintoihin että eri asuinalueiden taloudelliseen ja sosioekonomiseen rakenteeseen (ks. esim. Vaattovaara 1999; Rasinkangas 2003).



KUVIO 1. Esimerkki toimeentuloon vaikuttavista alueellisista tekijöistä asumisen näkökulmasta.

Alueiden väliset asumiskustannuserot heijastuvat myös kotitalouksien asumismenoihin, jotka vaihtelevat selvästi eri alueiden välillä. Esimerkiksi Tilastokeskuksen kulutustutkimusaineistoon perustuvien laskelmien mukaan asumismenot vaihtelevat huomattavasti taajama-asteen mukaan: kaupunkimaisissa kunnissa on noin 1.4 kertaa suuremmat asumismenot taajaan asuttuihin kuntiin verrattuna ja noin 1.7 kertaa suuremmat maaseutumaisiin kuntiin verrattuna (Niemi 2005). Näin ollen mallissa oletetaan, että asumismenot on sidottu asunnon sijaintiin siten, että asumismenot kasvavat siirryttäessä syrjäiseltä maaseudulta kaupunkeihin.

Kuten edellä mainittiin kaupunkien korkeat asumismenot saattavat suosia muuttamista kaupunkien keskustoja ympäröiville kehys- eli pendelialueille. Mallin ylin palkki kuvaa menoja, joilla viitataan tässä yhteydessä pääasiassa sekä ajan- että rahan kuluttamista liikenteeseen. Mallissa oletetaan, että kaupunkien läheisellä sekä syrjäisellä maaseudulla asuvat kuluttavat sekä aikaa että rahaa liikennöintiin enemmän kuin kaupungeissa asuvat. Syrjäisellä maaseudulla liikenteeseen kuluvan ajan- ja rahankäyttö saattaa olla kaksijakoinen ilmiö. Siellä välimatkat voivat olla jopa satoja kilometrejä. Näin ollen myös palvelut, sekä yksityiset että julkiset, saattavat olla pitkien välimatkojen päässä. Toisaalta, jos palvelutarve on vähäistä ja yksilö työskentelee esimerkiksi alkutuotannossa niin ”pakollinen” liikennöinti voi olla vähäistä.

Viime vuosina kaupunkien läheisten maaseutualueiden vetovoima on lisääntynyt ja pendelöinti eli työssäkäynti asuinalueiden ulkopuolella on samanaikaisesti lisääntynyt (Nivalainen & Volk 2004; Myrskylä 2008). Tutkimusten mukaan noin joka kolmas työllinen pendelöi kotikuntansa ulkopuolelle. Pendelöinnin yleistymisen lisäksi työssäkäyntietäisyydet ovat pidentyneet ja työssäkäyntialueet laajentuneet (Holm ym. 2008). Kokonaisuudessaan vilkkainta pendelöinti on metropoliseudulla ja yliopistoalueilla, mutta toisaalta nettomääräinen pendelöinti on suhteellisesti merkittävä maaseudulla ja harvaan asutuilla seuduilla (ks. Jolkkonen & Koistinen 2001; Nivalainen 2006). Mallissa oletetaan, että kaupunkien läheisellä maaseudulla asuvat käyvät pääsääntöisesti töissä kaupungeissa, jolloin heillä kuluu sekä aikaa että rahaa liikkuaan kaupungin ja pendelialueen välillä.

On korostettava, että esimerkki on ainoastaan hypoteettinen ja yksinkertaistettu malli. Se antaa kuitenkin tarkastelukehikon, jonka ympärille tämä tutkimus suurimmilta osin rakentuu. Lisäksi tämän kautta voidaan hahmottaa ne tutkimustarpeet, joihin ei ole aiemmissa alueellisia toimeentuloeroja käsittelevissä tutkimuksissa keskitytty, ja joihin tässä tutkimuksessa pyritään löytämään vastauksia. **Ensimmäinen tutkimustarve** liittyy alueiden elinkustannuserojen huomioimiseen. Alueiden välisistä elinkustannuksista keskeisin yksittäinen tekijä liittyy asumiskustannuksiin, jotka lopulta heijastuvat kotitalouksien asumismenoihin. Aiemmin olen tarkastellut asumismenojen huomioon ottamisen vaikutusta alueellisista toimeentuloeroista saatavaan kuvaan vuoteen 2001 keskittyvällä poikkileikkausaineistolla (Niemelä 2005). Tutkimustulosten mukaan asumismenojen huomioiminen tasoittaa sekä alueiden välisiä että sisäisiä pienituloisuuseroja. Kiintoisa jatkokysymys tähän liittyen on ajallinen muutos. Millä tavoin asumismenojen alueelliset erot ovat muuttuneet ja millä tavoin

asumismenojen huomioon ottaminen muuttaa alueellisista toimeentuloeroista saatavaa kuvaa pitkällä aikavälillä?

Toinen tutkimustarve asumisen osalta liittyy asumistason alueelliseen vaihteluun. Asumistasoa, kuten asumisväljyyttä ja asumisviihtyvyyttä, tarkastelemalla saadaan monipuolisempi kuva asumiseen liittyvistä hyvinvointitekijöistä kuin pitäytymällä ainoastaan asumismenojen tarkastelussa. Aiempien tutkimusten pohjalta voidaan olettaa, että kaupunkimaisissa kunnissa korkeat asumismenot yhdistyvät ahtaaseen asumiseen, joka puolestaan saattaa olla yhteydessä asumisviihtyvyyden alhaiseen tasoon (esim. Strandell 2005, 22; Juntto 2007, 28-29; Tiihonen 2008, 27). Tajaan asutuissa kunnissa ja kaupunkien läheisellä maaseudulla asuvien asumismenot ovat puolestaan kaupungeissa asuvien menoja matalampia, asuminen väljempää ja asumistyytyväisyys oletettavasti korkeampaa. Sen sijaan maaseutumaisissa kunnissa yhdistyvät sekä matalat asumismenot, asumisen väljyys että tyytyväisyys asumiseen.

Kolmas tutkimustarve on alueellisten toimeentuloerojen monipuolinen tarkastelu. Taloudellista toimeentuloa mitattaessa ei ole syytä pitäytyä ainoastaan tuloihin perustuvissa toimeentulomitoissa. Esimerkiksi köyhyyskirjallisuudessa on korostettu köyhyyden moniulotteisuutta ja sitä, että yhteiskuntapoliittisesti on tärkeä tietää, millä tavoin eri huono-osaisuuden ulottuvuudet kohdistuvat eri väestöryhmiin (esim. Atkinson 1998; Kangas & Ritakallio 2003). Tämä on keskeinen seikka myös aluepolitiikan näkökulmasta. Jos taloudellisen huono-osaisuuden muodot vaihtelevat alueellisesti, niin niiden ratkaisemiseen tarvitaan toisistaan poikkeavia toimintatapoja. Alueellisia toimeentuloeroja on aiemmin tutkittu pääasiassa tuloihin perustuvilla aineistoilla. Niinpä tutkimukset, joissa tulojen lisäksi olisi tarkasteltu myös muita hyvinvoinnin osa-alueita, ovat harvinaisia³ (ks. esim. Siirilä ym. 1999; Viljanen 2001; Heikkilä ym. 2002; Blomgren 2005). Vielä harvinaisempia ovat tutkimukset, joissa olisi tutkittu hyvinvoinnin osa-alueiden ajassa tapahtuneita muutoksia alueellisesta näkökulmasta. Alueellisten toimeentuloerojen trenditarkastelut ovat painottuneet erityisesti tulo- ja kulutuserojen tarkasteluun (esim. Kangasharju ym. 1999; Riihelä & Sullström 2001). Näin ollen aiemmissa tutkimuksissa ei ole riittävästi kiinnitetty huomiota alueellisen huono-osaisuuden monimuotoisuuden ajassa tapahtuneisiin muutoksiin. Tässä

³ Tämä koskee erityisesti väestötutkimusaineistoihin, kuten Tilastokeskuksen elinolututkimukseen tai muihin väestökyselyihin perustuvia tutkimuksia. Sen sijaan kuntatason viranomaisrekistereihin pohjautuviin tilastoaineistoihin perustuvissa tutkimuksissa on tarkasteltu myös hyvinvoinnin muita puolia. Tässä tutkimuksessa mielenkiinto hyvinvoinnin eri osa-alueista kohdistuu kuitenkin pääosin väestökyselyiden antamiin tuloksiin (keskustelua eri aineistoista alueellisten hyvinvointierojen osalta, ks. Kääriäinen 2003).

tutkimuksessa vastataan tähän tutkimustarpeeseen tarkastelemalla taloudellista toimeentuloa ja sen alueellista vaihtelua moniulotteisesti käyttäen useampaa taloudellista toimeentuloa kuvaavaa mittaria rinnakkain ja tutkimalla niissä tapahtuneita muutoksia. Tällöin saadaan monivivahteisempi kuva siitä, minkälaisia taloudellisia ongelmia eri alueiden välillä vallitsee ja onko tässä tapahtunut muutoksia ajassa.

Myös **neljäs tutkimustarve** liittyy alueellisten toimeentuloerojen monipuoliseen tarkasteluun. Suomessa ei ole tutkittu ajankäytön alueellista vaihtelua. Ylipäänsä tietoa kotitalouksien ajankäytöstä ei ole Suomessa juurikaan hyödynnetty taloudelliseen hyvinvointiin liittyvissä tarkasteluissa. Poikkeuksena tässä suhteessa on kuitenkin perheiden ajankäyttöön liittyvä tutkimustoiminta, joka on sidoksissa myös hyvinvointikysymyksiin (ks. esim. Pääkkönen 2005). Ajankäytön tutkiminen mahdollistaa hyvinvointiin liittyvien tekijöiden monipuolisen tarkastelun. Ajankäyttöä tarkastelemalla voidaan näet tutkia hyvinvointiin liittyvien tarpeiden tyydyttämiseen kulutettua aikaa (Bittman 1999; Gershuny 2000; Goodin ym. 2004). Tässä mielessä asetelma on analoginen kulutustutkimuksien kanssa, joissa ajan sijasta tarpeiden ja halujen tyydyttämisen indikaattorina toimii hyödykkeisiin kulutettu raha. Kokonaisuudessaan voidaan sanoa, että kotitalouksien ajankäytön alueellinen tarkastelu on mielenkiintoinen tutkimuskohde, joka avaa täysin uuden näkökulman myös alueellisten toimeentuloerojen tarkasteluun. Alueellisiin elinkustannuseroihin liittyen kiintoisa kysymys on liikenteeseen kulutetun ajan alueellinen vaihtelu.

4. TUTKIMUKSEN EMPIIRINEN ASETELMA

4.1. TUTKIMUSKYSYMYKSET

Tutkimuksen tavoitteena on tarkastella alueellisia toimeentuloeroja. Aiempiin tutkimuksiin verrattuna tutkimuksen pyrkimyksenä on laajentaa näkökulmaa alueellisista toimeentuloeroista keskittymällä taloudellisen toimeentulon monimuotoisuuteen, alueellisiin asumismenoeroihin, asumistasoon sekä alueellisella tasolla ilmeneviin eroihin liikenteessä ja matkustuksessa. Kysymykset, joihin tutkimuksessa pyritään vastaamaan, jakaantuvat seuraavasti:

1. Kotitalouksien taloudellisen toimeentulon alueellinen vaihtelu eri toimeentulomittareilla
 - a. Vaihteleeko alueellisista toimeentuloeroista saatava kuva, kun taloudellista hyvinvointia mitataan erilaisilla mittareilla?
 - b. Ovatko eri mittareiden mukaiset alueelliset toimeentuloerot muuttuneet vuosien 1995 ja 2005 välisenä aikana?
2. Asumismenojen alueellinen vaihtelu
 - a. Missä määrin asumismenot vaihtelevat alueittain pitkällä aikavälillä (1966-2001)?
 - b. Missä määrin asumismenojen huomioon ottaminen muuttaa kuvaa alueellisista pienituloisuuseroista pitkällä aikavälillä (1966-2001)?
3. Asumistasossa ilmenevä alueellinen vaihtelu
 - a. Onko asumistasossa alueellisia eroja?
 - b. Missä määrin kuva asumistason alueellisista eroista muuttuu käytettäessä objektiivisia ja subjektiivisia asumistason mittareita?
4. Liikenteeseen kulutetun rahan ja ajan alueellinen vaihtelu
 - a. Missä määrin liikenteeseen liittyvät kulutusmenot vaihtelevat alueittain?
 - b. Missä määrin liikenteeseen liittyvä ajankäyttö vaihtelee alueittain?

4.2. AINEISTOT JA MENETELMÄLLISET VALINNAT

Edellä esitettyihin tutkimuskysymyksiin vastaaminen edellyttää monipuolisia tilastoaineistoja. Tutkimuksessa käytetään väestökyselyaineistoja sekä Tilastokeskuksen kulutustutkimus- ja ajankäyttöaineistoja. On huomioitava, että eri aineistot

eivät kaikilta osin pysty antamaan täysin tarkasti vertailukelpoista kuvaa. Aineistot eroavat jonkin verran toisistaan esimerkiksi tiedonkeruutapojen ja joidenkin luokitusten suhteen. Yksittäisiin tutkimuskysymyksiin vastaamisen osalta aineistot soveltuvat kuitenkin hyvin ja eri aineistoihin pohjautuvista tutkimustuloksista voidaan hahmottaa sangen hyvä kokonaiskuva. Seuraavaksi kukin aineisto esitellään lyhyesti ja kerrotaan niihin liittyvät menetelmälliset valinnat.

4.2.1. Väestökyselyt ja menetelmälliset valinnat

Alueellisten toimeentuloerojen monimuotoisuutta (tutkimuskysymys 1) ja asumisväljyyden ja –tyytyväisyyden alueellista paikantumista (tutkimuskysymys 3) tarkastellaan väestökyselyjen pohjalta. Aineistot on kerätty Turun yliopiston sosiaalipoliittikan laitoksella vuosina 1995, 2000 ja 2005 (ks. Kangas & Ritakallio 1996; 2003). Ne ovat poikkileikkausaineistoja, joiden otokset muodostettiin satunnaisotannalla 18-70 –vuotiaista suomenkielisestä väestöstä. Vuoden 1995 kyselyn otos oli 3000 henkeä ja sen efektiivinen vastausprosentti oli 65. Vuosien 2000 ja 2005 kyselyt ovat vuoden 1995 kyselyn toisintoja, joissa säilytettiin vertailukelpoisuus vuoden 1995 lomakkeeseen. Molempien kyselyiden otokset olivat 4001 henkeä efektiivisten vastausprosenttien ollessa 61 % vuonna 2000 ja 63 % vuonna 2005. Aineistoihin sisältyvät painokertoimet on estimoitu iän ja sukupuolen mukaan. Tulokset raportoidaan painotetuilla aineistoilla. Näin ollen kahden muuttujan välisille yhteyksille ei suoriteta tilastollista testausta.

Alueellisia toimeentuloeroja tarkastellaan läänijaon mukaisten alueagregaatien ja kunnan kaupunkimaisuuden mukaan. Läänijaon mukaan alueellinen tarkastelu suoritetaan neljän alueen mukaisesti: Pohjois-Suomi (Lapin ja Oulun lääni), Etelä-Suomi, Länsi-Suomi ja Itä-Suomi. Ahvenanmaan maakunta jätettiin tarkastelun ulkopuolelle tapausten lukumäärän vähäisyyden vuoksi. Kunnan kaupunkimaisuutta tarkastellaan kolmiluokkaisella muuttujalla, jossa ensimmäisen ryhmän muodostavat maaseudulla tai pienessä taajamassa (500 – 1 000 asukasta) asuvat, toisen ryhmän muodostavat pienessä maaseutukaupungissa (1 000 – 19 000 asukasta) tai keskikokoisessa kaupungissa (20 000 – 49 000 asukasta) asuvat, ja kolmannen ryhmän muodostavat ne, jotka asuvat yli 50 000 asukkaan kaupungissa.

Taulukossa 2 on esitetty tutkimuksessa käytettävät taloudellisen toimeentulon mittarit. Kuten sosiaalitieteellisessä hyvinvointitutkimuksessa yleensä, taloudellista hyvinvointia mitataan sen negaation eli hyvinvoinnin puutteiden näkökulmasta.

Taloudellisten resurssien vähäisyyttä tarkastellaan pienituloisuuden näkökulmasta. Aineiston tulotiedot perustuvat haastattelutietoihin ja ne mittaavat kotitalouden kuukausittaisia käytettävissä olevia tuloja. Kotitaloudet tehdään vertailukelpoisiksi jakamalla kotitalouden tulot kussakin tapauksessa kotitalouden kulutusyksikkökertoimella. Tässä tutkimuksessa käytetään niin sanottua perinteistä OECD:n skaalaa.

Taulukko 2. Taloudellisen hyvinvoinnin puutteiden mittarit.

Pienituloisuus	40 %, 50 % tai 60 % kotitalouden käytettävissä olevien ekvivalenttitulojen mediaanista
Subjektiiivinen köyhyys	"Todella vaikeaa" – vastaus kysymykseen "Kuinka vaikeaa/helppoa perheesi toimeentulo nykyisillä kuukausituloilla on?"
Toimeentulotukiasiakkuus	"Kyllä" -vastaus kysymykseen "Oletko viimeksi kuluneen vuoden aikana saanut toimeentulotukea?"

Pienituloisuuden raja määritellään vakiintuneen tavan mukaisesti suhteessa väestön keskituloon kunakin vuonna. Pienituloisiksi tutkimuksessa määrittyvät kotitaloudet, joiden ekvivalentit rahatulot ovat alle tietyn prosenttiosuuden väestön mediaanitulosta. Pienituloisuusrajan vaikutusta tuloksiin pyritään kontrolloimaan käyttämällä rinnakkain kolmea pienituloisuusmittaa. Käytettävät pienituloisuusrajat ovat 40, 50 ja 60 prosenttia väestön mediaanitulosta. Tulotietojen tapaan, myös tieto toimeentulotukiasiakkuudesta perustuu haastattelutietoon ja sitä on kysytty kysymyksellä "Oletko viimeksi kuluneen vuoden aikana saanut toimeentulotukea?". Subjektiiivista köyhyyttä mitataan puolestaan kysymyksellä, joka koskee vastaajan kokemusta toimeentulovaikeuksista.⁴

Asumistasoon liittyvissä tarkasteluissa (tutkimuskysymys 3) kiinnostus kohdistuu asumisväljyyteen ja asumistyytyväisyyteen. Asumisväljyyttä tutkitaan ahtaasti asumisen näkökulmasta. Ahtaasti asuminen on määritelty Tilastokeskuksen normin 4 mukaan siten, että kotitalous asuu ahtaasti, jos asunnossa asuu enemmän kuin yksi henkilö huonetta kohti, kun keittiötä ei lasketa huonelukuun. Normia on käytetty Tilastokeskuksen väestölaskennoissa ja asumistasoluokituksissa. Asumistyytyväisyyttä tarkastellaan puolestaan siten, että vastaajaa pyydetään arvioimaan, kuinka

⁴ Aineistonkeruutavasta johtuen pienituloisuudesta ja toimeentulotukiasiakkuudesta saatava kuva on hieman erilainen kuin viralliset tilastotiedot. Tulotietojen osalta viralliset tiedot perustuvat pääosin rekistereistä saatuihin vuotuisiin tietoihin. Sen sijaan tässä tulotiedot perustuvat haastattelutietoihin ja viiteajanjakso on kuukausi. Seurauksena on, että aineiston pohjalta raportoivat pienituloisuusluvut ovat virallisia tilastoja korkeampia. Toimeentulotuen asiakkuuden osalta haastattelutietoihin perustuvat luvut puolestaan aliestimoivat asiakkuuden laajuutta koko väestön tasolla (vrt. esim. Moisio 2006).

tyytyväinen hän on asumisväljyyteen, asunnon kuntoon, asuinympäristön yleiseen viihtyvyyteen ja palvelujen saatavuuteen. Näin ollen asumisväljyyden osalta voidaan vertailla, missä määrin subjektiivisen ja objektiivisen mittarin antama kuva asumisväljyyden alueellisista eroista poikkeaa toisistaan.

4.2.2. Kulutustutkimusaineistot ja menetelmälliset valinnat

Asumismenoja ja niiden huomioon ottamisen vaikutuksia alueellisista toimeentuloeroista saatavaan kuvaan (tutkimuskysymys 2) sekä liikennemenojen alueellisia eroja (tutkimuskysymys 4a) tarkastellaan Tilastokeskuksen kulutustutkimusaineistoilla. Aineistot ovat otostutkimuksia, joissa perusjoukon muodostavat Suomessa vakituisesti asuvat yksityiskotitaloudet (taulukko 3). Kotitalouden muodostavat ne henkilöt, jotka ruokailevat yhdessä tai jotka muuten käyttävät tulojaan yhdessä. Tutkimukseen tulevat kotitaloudet on poimittu henkilöotoksella väestörekisteristä. Otokset on painotettu alueiden ja tilastollisen kuntaryhmittelyn mukaan. Aineistojen tiedonkeruu tapahtuu kolmivaiheisesti: käyntihaastattelulla, kotitalouksien pitämällä kulutuspäiväkirjoilla ja hallinnollisten rekisteritietojen pohjalta. (ks. Ahlqvist & Berg 2003; Niemelä 2005, 52-57.)

Taulukko 3. Aineiston koko eri kulutustutkimuksissa.

Vuosi	Kotitaloutta
1966	3 260
1971	2 986
1976	3 348
1981	7 368
1985	8 200
1990	8 258
1995	6 743
2001	5 495

Tutkimuksessa käytettävä alueellisen jaon luokittelu perustuu NUTS2 -aluejakoon⁵. Aluejakoa on modifioitu tutkimuksen tarpeita ajatellen siten, että Uusimaa on jaettu kahteen osaan, pääkaupunkiseutuun⁶ ja muuhun Uuteenmaahan. Lisäksi Ahvenanmaa on rajattu tarkastelun ulkopuolelle. Näin ollen tutkimuksessa käytettävä ”modifioitu” NUTS2 -aluejako on seuraava: pääkaupunkiseutu, muu Uusimaa, Etelä-Suomi, Itä-Suomi, Väli-Suomi ja Pohjois-Suomi. Alueellisen jaon tarkastelua

⁵ NUTS2-aluejako on seuraava: Uusimaa, Etelä-Suomi, Itä-Suomi, Väli-Suomi, Pohjois-Suomi ja Ahvenanmaa.

⁶ Tilastokeskuksen määritelmän mukaisesti pääkaupunkiseutuun luetaan Helsinki, Espoo, Kauniainen ja Vantaa.

tarkennetaan lisäksi kuntatyyppin mukaan, jossa kunnat jaetaan kaupunkimaisuusasteeltaan kolmeen ryhmään: kaupunkimaisiin, taajaan asuttuihin ja maaseutumaisiin kuntiin.⁷

Tarkasteltavina tuloina ovat kotitalouden kulutusyksikköä kohti lasketut vuotuiset rahatulot. Rahatulot-käsite eroaa perinteisestä käytettävissä olevien tulojen käsitteestä siinä, että rahatuloissa ei oteta huomioon käytettävissä oleviin tuloihin sisältyviä laskennallisia eriä, joita ovat laskennalliset asuntotulot, luontoisedut ja omaan käyttöön tuotettujen maataloustuotteiden arvo. Ilari Keson (2003, 62) mukaan laskennallisten erien huomioimatta jättäminen on perusteltua etenkin asumismenojen jälkeisestä tulokäsitteestä, sillä tällä tavoin asumismenot eivät vaikuta tulokäsitteeseen kahta kertaa. Sosiaaliset tulonsiirrot, kuten asumistuki, sisältyvät tulokäsitteeseen. Omistusasujien kohdalla asuntolainan korkojen verovähennysoikeutta, jonka huomioon ottaminen laskisi asuntovelallisten asumismenoja, ei pystytä aineiston avulla luotettavasti kontrolloimaan.

Keskeinen kysymys asumismenojen määrittelyssä on, lasketaanko asuntolainojen lyhennykset mukaan asumismenoihin. Asuntolainojen lyhennykset ovat pois muusta kulutuksesta ja saattavat siten rajoittaa yksilön toimeentuloa. Toisaalta lainojen lyhennykset lasketaan säästämiseksi, eikä niitä näin ollen pidetä varsinaisiin kulutusmenoihin kuuluviksi. Lainojen lyhennyksiin liittyy lisäksi valinnanmahdollisuuksia. Kotitaloudella on esimerkiksi mahdollisuus vaikuttaa laina-ajan pituuteen ja lyhennysten suuruuteen. Aiemman tutkimustuloksen mukaan lyhennysten sisällyttäminen asumismenoihin ei oleellisesti muuta asumismenojen jälkeisiä pienituloisuusasteita (Keso 2003, 64). Tässä artikkelissa asuntolainojen lyhennyksiä ei oteta huomioon, vaan asumismenoihin lasketaan varsinaisen asunnon vuokra, omistusasunnon yhtiövastikkeet, asuntolainojen korot, varsinaisen asunnon tontin vuokra, omakotikiinteistön palovakuutusmaksu, varsinaisen asunnon vesi- ja jätemaksut sekä varsinaisen asunnon energiakulut. Uudemman ja vanhemman aikasarja-aineiston välillä on joitakin eroja asumismenomuuttujien suhteen. Tarkempi erittely käytetyistä asumismenomuuttujista on esitetty liitetaulukossa 1. Liikenteeseen käytettyjen menojen osalta tutkimuksessa tarkastellaan liikenteeseen käytettyjä kokonaismenoja, ajoneuvojen

⁷ Kaupunkimaisia kuntia ovat ne kunnat, joiden väestöstä vähintään 90 % asuu taajamissa tai suurimman taajaman väkiluku on vähintään 15000. Taajaan asuttuja kuntia ovat kunnat, joiden väestöstä vähintään 60 %, mutta alle 90 % asuu taajamissa ja suurimman taajaman väkiluku on vähintään 4000, mutta alle 15000.

käyttöön liittyviä menoja sekä niin sanottuihin kuljetuspalveluihin liittyviä menoja (ks. tarkempi erittely liitetaulukosta 2).

Menojen ja tulojen kohdalla kotitaloudet tehdään vertailukelpoisiksi jakamalla kotitalouden tulot ja menot kussakin tapauksessa kotitalouden kulutusyksikkökertoimella. Tutkimuksessa käytetään edellisessä alaluvussa esiteltyä OECD:n skaalaa. Lisäksi kotitalousaineistoon pohjautuvat tiedot muutetaan yksilötiedoiksi. Tämä tapahtuu siten, että jokaisen kotitalouden korotuskerroin kerrotaan kotitalouden jäsenten lukumäärällä. Analyysien tulokset raportoidaan tällöin koko väestön tasolla (ks. Atkinson ym. 2002, 98-101). Lisäksi ajallisia muutoksia tarkasteltaessa kunkin vuoden euromääräiset ekvivalentit tulot ja menot on deflatoitu elinkustannusindeksin mukaisesti vuoden 2001 hintoihin. Alueiden välisiä tarkasteluja tehtäessä pienituloisuutta mitataan suhteellisella tulometodilla, jossa pienituloisiksi määritellään ne, joiden ekvivalentit rahatulot ovat alle 50 % koko väestön mediaanista. Asumismenot huomioon ottavassa toimeentulomitassa kotitalouden rahatuloista on vähennetty menot asumiseen. Tämän jälkeen pienituloisuuden määrittely toimii samalla periaatteella kuin pelkästään rahatuloihin perustuvassa mitassa.

4.2.3. Ajankäyttöaineistot ja menetelmälliset valinnat

Matkoihin liittyvän ajankäytön alueellista vaihtelua (tutkimuskysymys 4b) tutkitaan Tilastokeskuksen vuoden 1999-2000 ajankäyttötutkimuksella. Aineisto on kerätty kotitalouksittain siten, että kaikki 10 vuotta täyttäneet kotitalouden jäsenet pyrittiin haastattelemaan ja heille jätettiin täytettäväksi ajankäytön päiväkirjat. Tässä tutkimuksessa keskitytään kuitenkin ainoastaan aikuisväestön (yli 18-vuotiaat) ajankäyttöön (ks. taulukko 4). Kotitalouden jäsenet pitivät kirjaa ajankäytöstään kahden vuorokauden ajan, joista toinen oli arkipäivä ja toinen viikonlopun päivä. Vastaajien omin sanoin kirjoittamat toiminnot on koodattu aineistossa 185-luokkaisen toimintoluokituksen mukaisesti. (aineiston kuvauksesta tarkemmin, ks. esim. Niemi & Pääkkönen 2001.)

Aineiston analysoinnissa on noudatettu samoja menetelmällisiä valintoja kuin kulutustutkimusaineiston analysoinnissa: alueellisen jaon luokittelu ja kunnan kaupunkimaisuus on määritelty samoilla kriteereillä (ks. luku 4.2.2), ja analyyseissä käytetään painotettuja muuttujia. Matkoihin käytetyn ajan luokittelujen osalta tässä tutkimuksessa kiinnostus kohdistuu matkoihin käytettyyn kokonaisuikaan, vapaa-ajan

matkoihin sekä työ- ja koulumatkoihin. Tarkempi erittely käytetyistä muuttujista on esitetty liitetaulukossa 3.

Taulukko 4. Aineiston koko modifioidun NUTS2 - aluejaon ja kunnan kaupunkimaisuuden mukaan. Aineiston henkilömäärä (N), 18-96-vuotiaat.

	N
Pääkaupunkiseutu	1429
Muu Uusimaa	653
Kaupunkimainen	340
Taajaan asuttu	247
Maaseutumainen	66
Etelä-Suomi	3336
Kaupunkimainen	1880
Taajaan asuttu	636
Maaseutumainen	820
Itä-Suomi	1537
Kaupunkimainen	610
Taajaan asuttu	151
Maaseutumainen	776
Väli-Suomi	1273
Kaupunkimainen	411
Taajaan asuttu	338
Maaseutumainen	524
Pohjois-Suomi	894
Kaupunkimainen	371
Taajaan asuttu	211
Maaseutumainen	312
Koko väestö	9122

5. TULOKSET

Tulosten raportointi etenee tutkimuskysymysten (luku 4.1) noudattamassa järjestyksessä. Aluksi tutkitaan eri toimeentulomittojen antamaa kuvaa alueellisista toimeentuloeroista. Tämän jälkeen huomio kiinnitetään asumiseen. Asumisen osalta pureudutaan asumismenojen alueelliseen jakautumiseen ja niiden vaikutukseen alueellisista pienituloisuuseroista saatavaan kuvaan. Tämän lisäksi keskitytään asumistasossa ilmeneviin alue-eroihin tutkimalla asumisväljyyden ja asumistyytyväisyyden alueellisia eroja. Lopuksi tarkastellaan liikenteeseen käytettyjen kulutusmenojen ja matkoihin käytetyn ajan alueellisia eroja.

5.1. TALOUDELLISEN TOIMEENTULON ALUEELLINEN VAIHTELU ERI TOIMEENTULOMITOILLA⁸

Aiempien tutkimustulosten perusteella tiedetään, että taloudellisen toimeentulon ja asuinpaikan sijainnin välillä on jonkin verran yhteyttä. Toisaalta on havaittu, että kuva alueellisista toimeentuloeroista riippuu siitä, millä mittarilla taloudellista toimeentuloa on mitattu (ks. taulukko 1). Seuraavaksi tutkitaan taloudellisen hyvinvoinnin alueellisten erojen kehitystä vuodesta 1995 vuoteen 2005. Vaikka kymmenen vuoden aikajänne ei ole kovinkaan pitkä, se on erityisen kiintoisa alueellisten toimeentuloerojen näkökulmasta. Aiempien tutkimusten mukaan eriarvoisuus on yleisesti ottaen kasvanut nimenomaan 1990-luvun puolivälistä alkaen ja sama kehitys on tapahtunut myös alueellisella tasolla. Alueelliset tuloerot kasvoivat 1990-luvun lopulla (esim. Kangasharju ym. 1999; Sullström & Riihelä 2001). On kiinnostavaa tietää, millä tavoin kehitys on jatkunut 2000-luvun puolella. Tulojen lisäksi tässä tutkimuksessa lähestytään taloudellista hyvinvointia moniulotteisesti tarkastelemalla pienituloisuuden, toimeentulotuen asiakkuuden ja subjektiivisen köyhyyden alueellista paikantumista. Näin ollen tarkastelunäkökulma mahdollistaa laaja-alaisen katsauksen alueellisten hyvinvointierojen kehitykseen vuosituhaten vaihteen molemmin puolin.

Taulukko 5 osoittaa aiempien tutkimuksien tapaan tuloilla mitatun köyhyyden kasvaneen 1990-luvun puolivälin jälkeisessä Suomessa (esim. Moisio 2006). Tulosten mukaan lähes kaikki alueet ovat saaneet osansa pienituloisuuden kasvusta. Suurimmat pienituloisuusasteet ovat aiempien tutkimustulosten mukaisesti Pohjois- ja

⁸ Tämän alaluvun tulokset julkaistu kokonaisuudessaan: Niemelä (2007).

Itä-Suomessa. Muutoksia tutkittaessa kiinnostava havainto on se, että Pohjois-Suomen tilanne on pysynyt melko vakaana koko tarkasteluperiodin ajan. Sen sijaan Itä-Suomen kohdalla pienituloisuusasteet ovat hienokseltaan nousseet. Pienituloisuusrajalla näyttää olevan vaikutusta: mitä korkeammalle pienituloisuuden raja asetetaan, sitä vakaampaa on kehityksestä saatava kuva. Länsi-Suomen kehitys nousee kuitenkin esiin pienituloisuusrajasta huolimatta. 1990-luvun puolivälissä Länsi-Suomen pienituloisuus oli yhdessä Etelä-Suomen kanssa kaikkein alhaisinta. Länsi-Suomen pienituloisuus lähti kuitenkin nousuun 1990-luvun lopulla ja kehitys on heikentynyt erityisen voimakkaasti 2000-luvun puolella. Sen sijaan Etelä-Suomen tilanne on pysynyt melko vakaana, joskin myös Etelä-Suomen pienituloisuus on kasvanut 2000-luvun puolella. Kehityksen myötä alueellisissa pienituloisuuseroissa on kokonaisuudessaan tapahtunut tasoittumista. Etelä- ja Länsi-Suomen pienituloisuusasteet ovat nousseet samanaikaisesti kun Pohjois- ja Itä-Suomen tilanne on pysynyt melko vakaana. Erityisesti Pohjois-Suomen suhteellinen asema on parantunut.

Taulukko 5. Pienituloisuuden alueellinen paikantuminen 1995-2005 (%).

	Osuus mediaanituloista								
	40 %			50 %			60 %		
	1995	2000	2005	1995	2000	2005	1995	2000	2005
Alue									
Pohjois-Suomi	7.9	8.7	8.9	14.9	15.1	13.9	19.3	22.4	22.1
Etelä-Suomi	4.6	3.0	7.2	7.6	5.9	10.3	11.1	11.3	14.2
Länsi-Suomi	4.5	5.1	11.6	7.3	11.1	16.8	14.3	18.4	22.7
Itä-Suomi	7.8	7.2	11.7	12.1	16.5	16.5	18.0	22.6	21.6
Kaupunkimaisuus									
Maaseutu tai pieni taajama	9.3	7.0	10.3	14.8	12.2	13.7	21.2	19.7	21.1
Pieni – tai keskik. kaupunki	3.9	4.3	8.9	7.3	10.0	13.2	11.2	16.0	18.3
Suuri kaupunki	3.6	4.4	9.3	5.8	8.9	13.7	11.0	14.7	18.3
Koko väestö	5.5	5.0	9.6	9.2	10.1	13.7	14.2	16.4	19.2

Lähde: Turun yliopiston Sosiaalipolitiikan laitoksen väestökyselyt 1995, 2000 ja 2005.

Kunnan kaupunkimaisuus on aiempien tutkimuksien mukaan ollut suuria alueagregaatteja selvästi voimakkaampi toimeentuloeroja selittävä tekijä (Niemelä 2005). Edellä havaittu Pohjois- ja Itä-Suomen heikompi tilanne selittyneekin osaltaan alueiden maaseutuvaltaisuudella. Tulosten mukaan maaseudulla tai pienissä taajamissa pienituloisuus on selvästi korkeampaa kuin kaupungeissa. Kiintoisaa on kuitenkin se, että myös kaupunkimaisuusasteeltaan erityyppisten asuinseutujen väliset erot ovat kaventuneet 1990-luvun puolivälistä lähtien. Maaseudun tai pienten taajamien pienituloisuus on pysynyt melko vakaana koko tarkasteluperiodin ajan. Sen sijaan yleinen tuloköyhyyden kasvu 1990-luvun puolivälistä lähtien on kohdistunut kaupun-

kimaisiin asuinseutuihin ja erityisesti suuriin kaupunkeihin. Tulos on yhteneväinen pienituloisuusrajasta riippumatta. Kaikkein tasaisimman kuvan antaa puolet mediaanista –periaatteella laskettu pienituloisuus, jonka mukaan vuonna 2005 kaupunkimaisuudeltaan erilaisten kuntien välillä ei ole lainkaan eroja.

Seuraavaksi kiinnostus kohdistuu siihen, onko edellä havaittu alueellisten toimeentuloerojen tasoittuminen todettavissa myös muilla toimeentulomitoilla (taulukko 6). Toimeentulotuen asiakkuus on koko väestön tasolla laskenut ja sen alueellinen vaihtelu on ollut verrattain pientä. Alue-erot olivat suurimmillaan vuonna 1995, jolloin toimeentulotuen asiakkuus oli tyypillisintä Etelä- ja Itä-Suomessa. Tämän jälkeen toimeentulotuen asiakkuus on laskenut molempien alueiden osalta. Samaan tapaan kuin edellisessä pienituloisuustarkastelussa heikoin kehitys on ollut Länsi-Suomessa, jossa toimeentulotuen asiakkuus on noussut 2000-luvun alkupuoliskon aikana. Vuonna 2005 toimeentulotuen asiakkuus oli korkeinta nimenomaan Länsi-Suomessa ja vastaavasti pienintä Etelä-Suomessa.

Taulukko 6. Toimeentulotuen asiakkuuden ja subjektiivisen köyhyyden alueellinen paikantuminen 1995-2005 (%).

	Toimeentulotuen asiakkuus			Subjektiivinen köyhyys		
	1995	2000	2005	1995	2000	2005
Alue						
Pohjois-Suomi	8.1	9.4	6.6	9.4	9.0	9.0
Etelä-Suomi	10.1	6.0	4.6	9.2	4.5	5.7
Länsi-Suomi	7.2	6.3	7.9	8.3	8.8	8.0
Itä-Suomi	10.8	6.7	6.8	9.0	5.8	6.7
Kaupunkimaisuus						
Maaseutu tai pieni taajama	6.4	4.5	6.0	10.2	5.5	9.0
Pieni – tai keskik. kaupunki	8.8	8.0	5.6	8.7	6.0	5.9
Suuri kaupunki	11.8	7.1	6.5	8.0	7.9	6.8
Koko väestö	9.2	6.7	6.2	9.0	6.6	7.1

Lähde: Turun yliopiston Sosiaalipolitiikan laitoksen väestökyselyt 1995, 2000 ja 2005.

Kunnan kaupunkimaisuuden mukaan tarkasteltuna toimeentulotuen asiakkuuden alue-erot ovat kaventuneet. Vuoden 1995 tulokset ovat linjassa aiempien tutkimustulosten kanssa, sillä toimeentulotukiasiakkuus oli tyypillisintä kaupunkimaisille kunnille ja vastaavasti pienintä maaseutumaisille kunnille (esim. Kainulainen ym. 2001; Viljanen 2001). Toimeentulotuen asiakkuudessa tapahtuneet muutokset kuitenkin osoittavat, että yleinen asiakkuuden lasku on kohdistunut ennen kaikkea kaupunkimaisiin kuntiin. Sen sijaan maaseutumaisissa kunnissa lasku on huomattavasti pie-

nempää. Edellä tarkasteltujen pienituloisuuserojen tapaan, muutoksen myötä kuva toimeentulotuen asiakkuuden alueellisesta paikantumisesta on muuttunut siten, että erot kaupunkimaisuusasteeltaan erilaisten asuinseutujen välillä ovat selvästi tasoittuneet.

Kolmas tässä yhteydessä tarkasteltava seikka on subjektiiviset kokemukset toimeentulovaikeuksista, joka on aiemmissa tutkimuksissa osoitettu paikantuvan erityisesti suuriin kaupunkeihin (Heikkilä ym. 2002). Koko väestön tasolla subjektiivinen köyhyys on laskenut tarkasteluperiodin aikana. Trendi ei kuitenkaan ole ollut systemaattinen, sillä subjektiivisen köyhyyden lasku tapahtui 1990-luvun lopulla, jonka jälkeen se on hieman kasvanut. Alue-erojen muutokset eivät myöskään ole systemaattisia. Pohjois-Suomessa subjektiivinen köyhyys on pysytellyt melko korkealla tasolla koko tarkasteluperiodin ajan. Muilla alueilla subjektiivinen köyhyys on puolestaan pienentynyt. Selkeintä lasku on ollut Etelä- ja Itä-Suomessa. Sen sijaan Länsi-Suomen suhteellinen asema on myös subjektiivisen köyhyyden osalta selvästi heikentynyt. Kokonaisuudessaan, toisin kuin pienituloisuuden ja toimeentulotuen asiakkuuden kohdalla, subjektiivisen köyhyyden alueelliset erot ovat hienokseltaan kasvaneet 1990-luvun puolivälistä lähtien.

Subjektiivisessa köyhyydessä tapahtuneet muutokset ovat epäsystemaattisia myös kunnan kaupunkimaisuutta tarkasteltaessa. Toisin kuin aiemmat tutkimukset ovat osoittaneet, subjektiivinen köyhyys ei systemaattisesti paikannu suuriin kaupunkeihin. Tulokset ovat itse asiassa päinvastaisia vuosina 1995 ja 2005: koko väestöä suuremmat köyhyysasteet löytyvät maaseudulta ja pienistä taajamista. 1990-luvun lopulla tapahtunut subjektiivisen köyhyyden lasku kohdistui erityisesti maaseutumaisiin kuntiin. Vuonna 2000 kuva subjektiivisen köyhyyden alueellisesta paikantumisesta onkin linjassa aiempien tulosten kanssa. Sen sijaan 2000-luvulla tapahtunut köyhyyden kasvu kosketti ainoastaan maaseutumaisia kuntia. Kaupunkimaisten kuntien subjektiivinen köyhyys on puolestaan laskenut koko tarkasteluperiodin ajan.

Yhteenvedona edellisistä tutkimustuloksista voidaan todeta, että ne poikkeavat useissa kohdin luvussa 2 esitettyjen aiempien tutkimustulosten kanssa. 2000-luvulla tapahtuneita muutoksia tarkasteltaessa kiintoisin tulos on, että 1990-luvun laman jälkeinen alue-erojen kasvu näyttää monilla tavoin tasoittuneen. Samalla eri toimeentulomittareiden antama kuva alueellisten toimeentuloerojen paikantumisesta on muuttunut. Pienituloisuutta tarkasteltaessa perinteisesti huono-osaisten alueiden, Pohjois- ja Itä-Suomen, tilanne on pysynyt melko vakaana, kun taas yleinen pienitu-

loisuuden lisääntyminen on kohdistunut aiemmin ”hyväosaisille” alueille, Etelä- ja Länsi-Suomeen. Tulos on samansuuntainen kunnan kaupunkimaisuutta tarkasteltaessa: perinteisesti pienituloisen maaseudun tilanne on pysynyt vakaana, sen sijaan kaupunkien pienituloisuus on kasvanut. Kehitys noudattelee samaa kaavaa toimeentulotukiasiakkuudessa. Yleinen toimeentulotukiasiakkuuden lasku on kohdistunut sinne, missä toimeentulotukiasiakkaita on perinteisesti eniten eli kaupunkeihin. Sen sijaan maaseutumaisissa kunnissa toimeentulotukiasiakkuuden lasku on ollut selvästi pienempää. Tuloksena on pienituloisuuden tapaan toimeentulotukiasiakkuuden alueellisten erojen kaventuminen. Vaikka subjektiivisen köyhyyden osalta samankaltaista alueellista tasoittumista ei ole havaittavissa, yhteneväistä tuloksissa on se, että ne eivät ole linjassa aiemman tutkimustiedon kanssa. Subjektiivinen köyhyys ei ole kaupunkimaisten asuinseutujen ongelma. Päinvastoin 2000-luvulla tapahtunut subjektiivisen köyhyyden kasvu on kohdistunut maaseutumaisiin kuntiin.

Kokonaisuudessaan näyttää siltä, että Etelä- ja Länsi-Suomessa ja mitä ilmeisimmin näiden alueiden kaupunkimaisissa kunnissa tapahtuneilla muutoksilla on korostunut merkitys alueellisten toimeentuloerojen muutoksista saatavaan kuvaan. Muutokset maaseutumaisissa kunnissa ovat olleet pieniä niin pienituloisuuden, toimeentulotuen asiakkuuden kuin subjektiivisen köyhyyden osalta. Samoin perinteisesti huono-osaisen Pohjois-Suomen tilanne on jokaisella toimeentulomitalla ollut melko vakaa. Suurimmat muutokset ovat tapahtuneet erityisesti Länsi-Suomessa, jonka suhteellinen asema jokaisella mittarilla on heikentynyt 1990-luvun puolivälin aikana selvästi.

5.2. ASUMINEN JA ALUEELLISUUS⁹

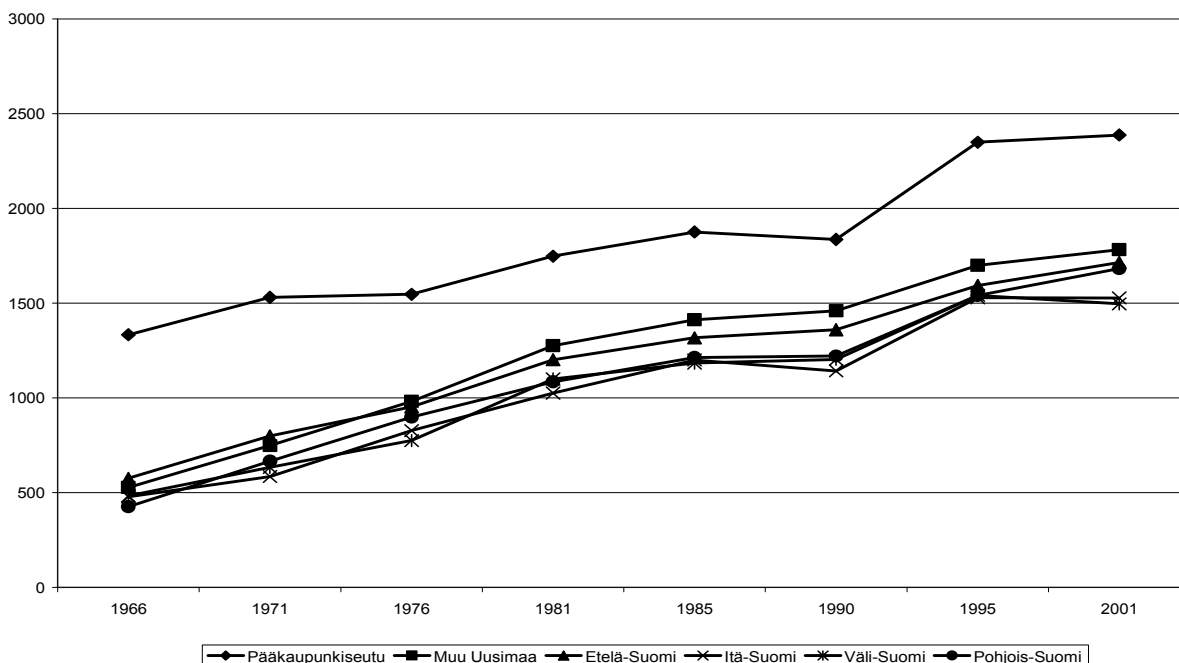
Alueellisuus on jo lähtökohtaisesti sidoksissa asuinpaikkaan. Lisäksi, kuten tutkimuksen teoreettisessa asetelmassa (kuvio 1) esitettiin, kotitalouksien asumismenot vaihtelevat kunnan kaupunkimaisuusasteen mukaisesti melko selvästi. Tällä on aiempien tutkimustulosten mukaan merkitystä myös alueellisista toimeentuloeroista saatavaan kuvaan. Aiemmissä tutkimuksissa aikajänne on kuitenkin rajoittunut joko yhteen poikkileikkaushetkeen tai ainoastaan 1990-lukuun. Pidemmän aikavälin tarkastelussa kiintoisaa on ennen kaikkea se, onko asumismenojen ja toimeentulon välinen suhde muuttunut samalla kun asumisesta on tullut kotitalouksien kulutuksen hallitsevin osa. Seuraavaksi tutkitaan, millä tavoin asumismenojen alueellinen jakautumi-

⁹ Alalukujen 5.2.1. ja 5.2.2. osalta tulokset julkaistu kokonaisuudessaan: Niemelä (2008).

nen on muuttunut pidemmällä aikajänteellä ja tarkastellaan, millä tavoin asumismenojen huomioon ottaminen vaikuttaa alueellisista pienituloisuuseroista saatavaan kuvaan.

5.2.1. Asumismenojen alueelliset erot

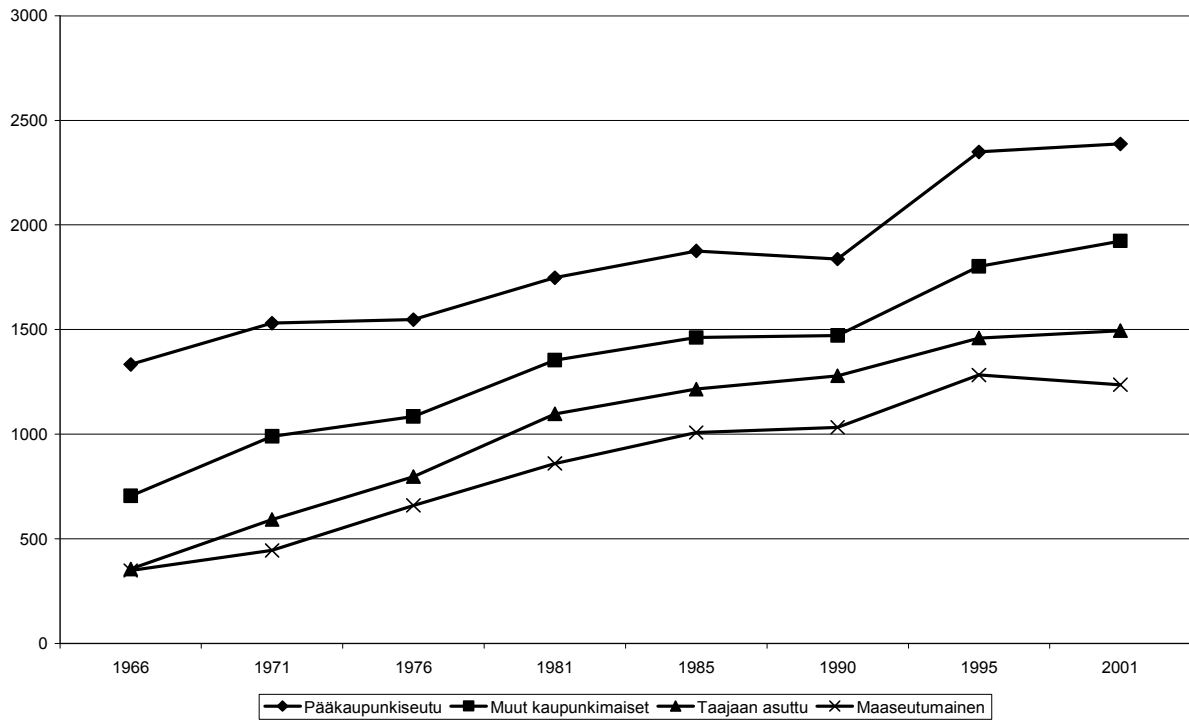
Kuten aiemmissakin tutkimuksissa on havaittu, asumismenojen suuruus vaihtelee alueellisesti melko selvästi (kuvio 2). Kokonaisuudessaan asumismenot ovat kasvaneet kaikkialla melko tasaisesti tarkastelujakson aikana. Ainoa selvästi voimakkaampi asumismenojen kasvun aika on havaittavissa vuosien 1990 ja 1995 välillä, jolloin ennen kaikkea pääkaupunkiseudulla mutta myös muilla alueilla keskimääräiset asumismenot nousivat selvästi (ks. myös Koev 1999; Laakso 2000). Tarkempi asumismenojen rakenteen tarkastelu (ei raportoitu tässä yhteydessä) osoitti, että vuosien 1990 ja 1995 välillä tapahtunut kasvu selittyy ennen kaikkea vuokramenojen huomattavalla kasvulla. Vuokramenojen kasvua selittänee 1990-luvun alussa tapahtunut vuokrasäännöstelyn purkaminen. 1990-luvun alun asuntolainojen korkojen nousu ei sen sijaan näy enää vuoden 1995 keskimääräisissä asumismenoissa.



KUVIO 2. Keskimääräisten kulutusyksikköä kohti laskettujen asumismenojen kehitys modifioidun NUTS2 - aluejaon mukaan (euroa, vuosi 2001 = 100).

Lähde: Tilastokeskuksen kulutustutkimusaineistot 1966-2001.

Eri alueiden välisiä eroja tarkasteltaessa huomataan, että pääkaupunkiseutu erottuu muista koko tarkasteluperiodin ajan. Kiinnostavaa onkin, että pääkaupunkiseudulla asumismenot olivat selkeästi muuta Suomea korkeampia jo 1960- ja 1970-lukujen vaihteessa. Pääkaupunkiseudun ja muun Suomen välinen ero kuitenkin tasoitui hieman 1970-luvun puoliväliin tultaessa ja pysyi melko vakaana seuraavat 10 vuotta. 1990-luvun alussa pääkaupunkiseudun ja muun Suomen välinen ero sen sijaan kasvoi.



KUVIO 3. Keskimääräisten kulutusyksikköä kohti laskettujen asumismenojen kehitys kunnan kaupunkimaisuuden mukaan 1966-2001 (euroa, vuosi 2001 = 100).

Lähde: Tilastokeskuksen kulutustutkimusaineistot 1966-2001.

Pääkaupunkiseutua lukuun ottamatta alueiden väliset erot ovat kuitenkin sängen pieniä. Tätä selittänee suurimmaksi osaksi se, että muihin tarkasteltaviin alueisiin sisältyy kuntatyyppiltään erilaisia kuntia. Kuvioista 3 havaitaan, että asumismenojen suuruus vaihtelee selvästi kunnan kaupunkimaisuuden mukaan. Asumismenot ovat korkeimmat kaupunkimaisissa kunnissa ja matalimmat maaseutumaisissa kunnissa. Yhä edelleen on kuitenkin niin, että pääkaupunkiseudulla on selvästi suuremmat asumismenot kuin muissa kaupunkimaisissa kunnissa. Kuva kuntatyypeiltään erilaisten alueiden asumismenoista ei ole myöskään muuttunut tarkasteluperiodin aikana. 1990-luvun kehitystä tarkasteltaessa tosin huomataan, että pääkaupunkiseudun ja muiden kaupunkimaisten kuntien keskimääräisten asumismenojen kasvu on ollut

selvästi voimakkaampaa kuin taajaan asutuissa ja maaseutumaisissa kunnissa. Maaseutumaisten kuntien keskimääräiset asumismenot ovat jopa hieman laskeneet 1990-luvun lopulla.

Onko sitten niin, että pääkaupunkiseudun ulkopuolella asumismenojen suuruuteen ei niinkään vaikuta, missä päin Suomea asutaan, vaan se, onko kyse suuremmasta kaupunkimaisesta kunnasta vai pienemmästä maaseutumaisesta asuin-ympäristöstä. Taulukossa 7 kiinnostus kohdistuu siihen, ovatko kuntatyyppien väliset erot samansuuntaiset riippumatta siitä, millä alueella kotitalous asuu ja onko tässä tapahtunut muutoksia tarkasteluperiodin aikana.

Taulukko 7. Kulutusyksikköä kohti lasketut asumismenot modifioidun NUTS2 - aluejaon ja kunnan kaupunkimaisuuden mukaan vuosina 1966, 1985 ja 2001. Keskiarvot (Ka., euroa, vuosi 2001 = 100) ja alueen keskiarvo suhteessa koko väestön keskiarvoon (Ka. suhde).

	1966		1985		2001	
	Ka.	Ka. suhde	Ka.	Ka. suhde	Ka.	Ka. suhde
Pääkaupunkiseutu	1 333	2.13	1 875	1.37	2 387	1.34
Muu Uusimaa	528	.84	1 413	1.03	1 783	1.00
Kaupunkimainen	527	.84	1 465	1.07	1 922	1.08
Taajaan asuttu	490	.78	1 454	1.06	1 725	.97
Maaseutumainen	549	.88	1 068	.78	1 355	.76
Etelä-Suomi	576	.92	1 317	.96	1 715	.96
Kaupunkimainen	717	1.15	1 454	1.06	1 908	1.07
Taajaan asuttu	340	.54	1 220	.89	1 561	.88
Maaseutumainen	358	.57	1 032	.75	1 279	.72
Itä-Suomi	478	.76	1 200	.88	1 527	.86
Kaupunkimainen	751	1.20	1 517	1.11	1 910	1.07
Taajaan asuttu	381	.61	1 185	.86	1 405	.79
Maaseutumainen	348	.56	968	.71	1 152	.65
Väli-Suomi	483	.77	1 184	.86	1 497	.84
Kaupunkimainen	720	1.15	1 476	1.08	1 948	1.09
Taajaan asuttu	427	.68	1 101	.80	1 315	.74
Maaseutumainen	306	.49	999	.73	1 166	.65
Pohjois-Suomi	426	.68	1 213	.86	1 682	.94
Kaupunkimainen	682	1.09	1 414	1.03	1 981	1.11
Taajaan asuttu	298	.48	1 123	.82	1 375	.77
Maaseutumainen	334	.53	1 035	.76	1 377	.77
Koko väestö	626	1.00	1 370	1.00	1 782	1.00

Lähde: Tilastokeskuksen kulutustutkimusaineistot 1966, 1985 ja 2001.

Yleiskuva kuntatyyppien välisistä asumismenoeroista on selkeä myös eri alueiden sisällä: paria poikkeusta lukuun ottamatta kaupunkimaisissa kunnissa on suurimmat asumismenot ja maaseutumaisissa pienimmät. Ensimmäinen poikkeus liittyy jo kuviosta 3 havaittavaan seikkaan, että vuoden 1966 osalta maaseutumaisten, taajaan asuttujen ja kaupunkimaisten (pl. pääkaupunkiseutu) kuntien väliset erot ovat

melko pieniä. Tämä näkyy jossain määrin myös eri alueiden sisällä: erityisesti taajaan asuttujen ja maaseutumaisten kuntien väliset erot ovat hyvin pieniä.

Toinen ja ehkäpä merkittävämpi poikkeus tässä suhteessa on muu Uusimaa, jossa vuonna 1966 kuntatyyppien väliset erot olivat erittäin pieniä. Uudellamaalla tilanne on kuitenkin muuttunut siten, että 1980-luvun puolivälissä maaseutumaisten kuntien asumismenot ovat alhaisimmat, mutta taajaan asutuissa ja kaupunkimaisissa kunnissa asumismenot ovat lähes yhtä korkeat. Sen sijaan 2000-luvun alussa myös Uudellamaalla tilanne on samanlainen kuin muuallakin Suomessa. Tosin yhä edelleen taajaan asuttujen ja kaupunkimaisten kuntien välinen ero on selvästi pienempi kuin muualla Suomessa.

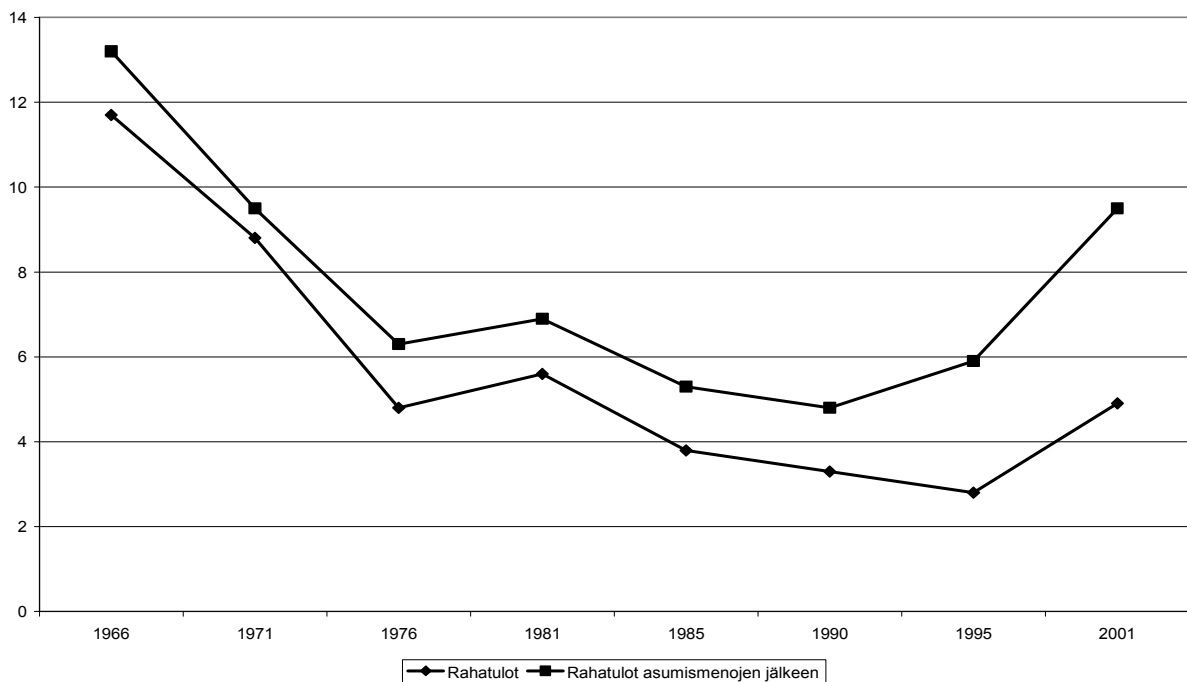
Kokonaisuudessaan voidaan kuitenkin todeta, että kunnan kaupunkimaisuus vaikuttaa selvästi voimakkaammin asumismenojen suuruuteen kuin se, missä päin Suomea kotitalous asuu. Tähän vaikuttaa osaksi asunnon hallintamuodossa ilmenevät alueelliset erot (myös Juntto 2007). Hallintasuhteella on selkeä yhteys niin asumismenojen suuruuteen kuin elinvaiheeseen. Omistusasujilla asunnon hankinta ja siitä aiheutuvat kustannukset kuormittavat erilaisissa elämäntilanteissa olevia kotitalouksia eri tavoin. Esimerkiksi ikääntyvillä velattomissa omistusasunnoissa asuvilla niin sanotut pakolliset asumismenot voivat olla hyvinkin pienet. Aiemmissä tutkimuksissa on lisäksi havaittu, että vuokra-asuminen liittyy selkeämmin pieniin tuloihin (Niemelä 2005). Tarkasteluperiodin aikana yleinen trendi on ollut omistusasumisen hienoinen lasku ja vastaavasti vuokra-asumisen yleistyminen (ei raportoitu tässä yhteydessä; ks. kuitenkin Raijas 2004; Niemelä 2005). Alueellisella tasolla hallintaperusteiden väliset erot vaikuttavat erityisesti kuntatyyppien välisiin eroihin, sillä vuokralla asumisen yleistyminen koskee erityisesti kaupunkeja.

5.2.2. Asumismenojen vaikutus alueellisiin pienituloisuseroihin

Asumismenojen huomioon ottamista on korostettu taloudellisen toimeentulon mittaamisessa niin kansallisissa (esim. Bradbury ym. 1986; Flatau & Wood 2000; Chotikapanich ym. 2003) kuin kansainvälisen vertailevan köyhyystutkimuksen piirissä (Ritakallio 2003; Fahey ym. 2004). Anglosaksisissa maissa viralliset tilastot köyhyyden laajuudesta julkaistaankin sekä ennen asumismenoja että asumismenojen jälkeen (esim. Harding & Szukalska 2000; DSS 2001). Perinteisissä köyhyystutkimuksissa on kuitenkin vain harvoin otettu huomioon asumismenojen alueellista vaihtelua. Peter Siminskin ja Peter Saundersin (2004) mukaan asumismenojen huomattava

vaihtelu eri alueiden välillä on niin suuri, ettei sitä voi jättää ottamatta huomioon alueellisia toimeentuloeroja mitattaessa. Samaa ilmiötä korosti myös Yhdysvaltojen kansallinen tiedeakatemia, joka arvioi Yhdysvaltojen virallista köyhyystilastointia. Yksi tiedeakatemian suosituksista oli, että asumismenojen alueellinen vaihtelu tulisi ottaa köyhyysrajan määrittelyssä huomioon (Citro & Michael 1995, 8, 60-65).

Kuten aiemmatkin tutkimukset ovat osoittaneet, edellisten analyysien perusteella voidaan olettaa tutkimuksen teoreettisen asetelman (kuvio 1) mukaisesti, että asumismenojen huomioon ottaminen vaikuttaa myös pienituloisuuden alueellisista eroista saatavaan kuvaan. Asumismenojen huomioon ottamisen vaikutusta tarkastellaan kuviossa 4 aluksi koko väestön tasolla. Kuten aiemmissa tuloköyhyden kehitystä tarkastelleissa tutkimuksissa on havaittu, pelkillä käytettävissä olevilla tuloilla mitattu pienituloisuus laski melko voimakkaasti 1960-luvun puolivälistä 1970-luvun puoliväliin. 1980-luvulla pienituloisuus väheni edelleen, mutta selvästi tasaisemmin kuin ennen. Vuonna 1990 oltiin kuitenkin tilanteessa, jossa pienituloisuusköyhyys oli Suomesta lähes hävinnyt (ks. Niemelä 2003). Kiintoisaa pienituloisuuden 1990-luvun aikaisessa kehityksessä oli se, että 1990-luvun alun taloudellisesta lamasta huolimatta tuloilla mitattu köyhyys ei kasvanut, vaan se lähti kasvuun vasta yhdessä tuloerojen kasvun myötä 1990-luvun lopulla (ks. myös Riihelä ym. 2002).



KUVIO 4. Pienituloisuuden kehitys 1966-2001 ennen asumismenoja ja asumismenojen jälkeen (%).

Lähde: Tilastokeskuksen kulutustutkimusaineistot 1966-2001.

Kun pelkkiin rahatuloihin perustuvan pienituloisuusmitan antamaa kuvaa pienituloisuuden kehityksestä verrataan asumismenot huomioon ottavaan toimeentulomittaan, havaitaan, että kehitys poikkeaa nimenomaan 1990-luvun kehityksen osalta. Asumismenot huomioon ottavan pienituloisuusmitan mukaan laskettu pienituloisuusaste on yleisesti ottaen hieman korkeampi kuin pelkillä rahatuloilla laskettuna (myös Niemelä 2005, 147). Pienituloisuuden kehityksestä piirtyvä kuva on kuitenkin samansuuntainen aina vuoteen 1990 saakka. 1990-luvun alussa tapahtuu kuitenkin käänne. Toisin kuin pelkillä rahatuloilla laskettuna, asumismenot huomioon ottavan toimeentulomitan mukaan pienituloisuus alkaa nousta jo 1990-luvun alussa. Asumismenojen huomioon ottamisen vaikutus näkyikin erityisesti vuosien 1995 ja 2001 osalta, jolloin asumismenot huomioon ottavan toimeentulomitan mukaan pienituloisuus on huomattavasti korkeampaa pelkillä rahatuloilla laskettuna.

Asumismenojen vaikutus pienituloisuudesta saatavaan kuvaan näyttää siis voimistuneen 1990-luvun aikana. Tämä ei sinänsä ole yllättävää, sillä kuten jo kuviossa 2 havaittiin, keskimääräiset asumismenot nousivat erityisen voimakkaasti nimenomaan vuosien 1990 ja 1995 välisenä aikana. Se, että tämä kasvu on yhteydessä myös pienituloisuuden lisääntymiseen, liittyy ennen kaikkea siihen, että asumismenojen kasvu 1990-luvun alussa johtui erityisesti vuokramenojen kasvusta. Asunnon hallintasuhde on näet yhteydessä pienituloisuuteen siten, että vuokralla asuvien pienituloisuus on selvästi todennäköisempää kuin omistusasujien (ks. esim. Siikanen 1999; Niemelä 2005, 150).

Seuraavaksi tutkitaan näkyykö tämä muutos myös alueellisella tasolla (taulukko 8). Ennen asumismenojen huomioon ottamista matalimmat pienituloisuusasteet ovat Uudellamaalla, vuosina 1966 ja 1985 pääkaupunkiseudulla ja vuonna 2001 muualla Uudellamaalla. Sen sijaan korkeimmat pienituloisuusasteet paikantuvat Itä-, Väli- ja Pohjois-Suomeen. Eri alueiden välisiä pienituloisuuseroja tarkasteltaessa havaitaan huomattava alueellisten pienituloisuuserojen kaventuminen. 1960-luvun puolivälissä eteläinen Suomi erottui selvästi matalammilla pienituloisuusasteilla muusta Suomesta. Eteläisen ja muun Suomen välinen ero on edelleen havaittavissa 2000-luvun alussa, mutta nyt huomattavasti pienemmässä mittakaavassa. Kun vielä 1960-luvun puolivälissä ääripäiden (pääkaupunkiseudun ja Pohjois-Suomen) välinen ero oli noin 20 prosenttiyksikköä, niin 2000-luvun alussa ääripäiden (muu Uusimaa ja Itä-Suomi) välinen ero oli noin 6 prosenttiyksikköä.

Taulukko 8. Pienituloisuus (%) ennen asumismenoja ja asumismenojen jälkeen modifioidun NUTS2-aluejaon mukaan.

	1966		1985		2001	
	Ennen	Jälkeen	Ennen	Jälkeen	Ennen	Jälkeen
Pääkaupunkiseutu	0.7	2.9	1.1	2.8	3.8	7.6
Muu Uusimaa	8.1	9.4	4.2	4.0	1.8	4.8
Etelä-Suomi	7.9	9.6	3.2	4.7	4.6	9.7
Itä-Suomi	19.3	21.0	4.7	6.5	7.6	13.4
Väli-Suomi	15.7	16.7	6.4	8.6	6.4	10.2
Pohjois-Suomi	21.5	21.5	5.1	6.9	5.4	10.2
Koko väestö	11.7	13.2	3.8	5.4	4.9	9.5
Variaatiokerroin	0.65	0.55	0.44	0.38	0.41	0.31

Lähde: Tilastokeskuksen kulutustutkimusaineistot 1966, 1985 ja 2001.

Asumismenojen huomioon ottamisen vaikutus eri alueiden väliseen järjestykseen näkyy selkeimmin vasta vuoden 2001 osalta. 1960-luvun puolivälissä asumismenojen huomioon ottaminen nostaa merkittävästi ainoastaan pääkaupunkiseudun pienituloisuusastetta. Sen sijaan muualla Suomessa asumismenojen huomioon ottamisella on varsin pieni merkitys. Sama tilanne toistuu vuonna 1985, jolloin asumismenojen huomioon ottaminen nostaa tasaisesti pienituloisuusasteita alueesta riippumatta. Pääkaupunkiseudun pienituloisuusaste nousee kuitenkin yhä edelleen suhteellisesti eniten.

Ainoa poikkeus vuoden 1985 osalta on muu Uusimaa, jossa pienituloisuus jopa laskee hivenen asumismenojen huomioon ottamisen jälkeen. Asumismenojen huomioon ottaminen laskee pienituloisuutta suhteellisesti eniten muun Uudenmaan maaseutumaisissa kunnissa (5 %:sta 3 %:iin), kun taas kaupunkimaisten ja taajaan asuttujen kuntien pienituloisuusasteet pysyivät lähes ennallaan (ks. liitetaulukko 4). Kuten kuviosta 6 havaittiin, asumismenojen vaikutus pienituloisuusasteisiin voimistui 1990-luvun puolivälistä alkaen. Tämä näkyy myös eteläisen Suomen ja muun Suomen välisiä eroja tasoittavasti siten, että vuonna 2001 asumismenojen huomioon ottaminen heikentää suhteellisesti eniten pääkaupunkiseudun, muun Uudenmaan ja Etelä-Suomen tilannetta.

Alueellisten pienituloisuuserojen kaventuminen 1960-luvun puolivälistä alkaen on havaittavissa myös kunnan kaupunkimaisuutta tarkasteltaessa (taulukko 9). 1960-luvun puolivälissä maaseutumaisten kuntien pienituloisuus oli selvästi muita kuntatyyppisiä suurempaa ja myös taajaan asuttujen kuntien pienituloisuusasteet olivat selvästi suuremmat kuin kaupunkimaisissa kunnissa. Kuntatyyppien väliset erot olivat kaventuneet kuitenkin jo 1980-luvun puoliväliin mennessä huomattavasti. Ka-

ventumisesta huolimatta maaseutumaisissa kunnissa pienituloisuusasteet olivat korkeampia kuin muissa kuntatyypeissä.

Taulukko 9. Pienituloisuus (%) ennen asumismenoja ja asumismenojen jälkeen kunnan kaupunkimaisuuden mukaan.

	1966		1985		2001	
	Ennen	Jälkeen	Ennen	Jälkeen	Ennen	Jälkeen
Pääkaupunkiseutu	0.7	2.9	1.1	2.8	3.8	7.6
Muu kaupunkimainen	4.2	6.1	2.7	4.4	4.4	10.7
Taajaan asuttu	16.3	15.9	5.4	6.3	4.1	7.5
Maaseutumainen	24.3	25.7	6.2	7.9	7.6	10.3
Koko väestö	11.7	13.2	3.8	5.4	4.9	9.5
Variaatiokerroin	0.96	0.81	0.61	0.42	0.36	0.19

Lähde: Tilastokeskuksen kulutustutkimusaineistot 1966, 1985 ja 2001.

2000-luvun alussa kuntatyyppien väliset erot olivat kaventuneet entisestään. Vuonna 2001 ennen asumismenojen huomioon ottamista taajaan asuttujen ja kaupunkimaisten kuntien välillä ei ollut juuri lainkaan eroa. Tosin vuonna 2001 eri alueiden sisällä on joitakin poikkeuksia (ks. liitetaulukko 4). Kun muualla Uudellamaalla taajaan asuttujen ja kaupunkimaisten kuntien pienituloisuusasteet ovat erittäin alhaiset, Etelä- ja Itä-Suomessa matalimmat pienituloisuusasteet löytyvät taajaan asutuista kunnista. Sen sijaan Väli-Suomessa taajaan asuttujen kuntien pienituloisuusaste on jopa korkeampi kuin maaseutumaisten kuntien pienituloisuusaste.

Asumismenojen huomioon ottamisella ei ole havaittavissa vielä vuosina 1966 ja 1985 kuntatyyppien välisiä pienituloisuuseroja tasaavaa vaikutusta. Vuonna 1966 asumismenojen huomioon ottaminen nostaa kaupunkimaisten kuntien pienituloisuusastetta jonkin verran. Sen sijaan taajaan asutuissa ja maaseutumaisissa kunnissa asumismenojen huomioon ottamisella ei ole kovinkaan suurta vaikutusta. 1980-luvun puolivälissä asumismenojen huomioon ottaminen nostaa suhteellisesti vähiten maaseutumaisten kuntien pienituloisuusastetta. Tästä huolimatta asumismenot eivät juurikaan kavenna kuntatyyppien välisiä pienituloisuuseroja.

Kuten edellä eri alueiden välillä, asumismenojen alueellisia pienituloisuuseroja tasaava vaikutus näkyy vasta vuonna 2001. Asumismenojen huomioon ottaminen nostaa erityisesti kaupunkimaisten kuntien pienituloisuusasteita. Liitetaulukosta 4 voidaan lisäksi havaita, että asumismenojen vaikutus eri kuntatyyppeihin vaihtelee eri alueilla. Muualla Uudellamaalla sekä Etelä- ja Itä-Suomessa asumismenojen huomioon ottaminen nostaa suhteellisesti eniten taajaan asuttujen kuntien pienituloisuusasteita, kun taas Väli- ja Pohjois-Suomessa pienituloisuusasteita nostava vaikutus on

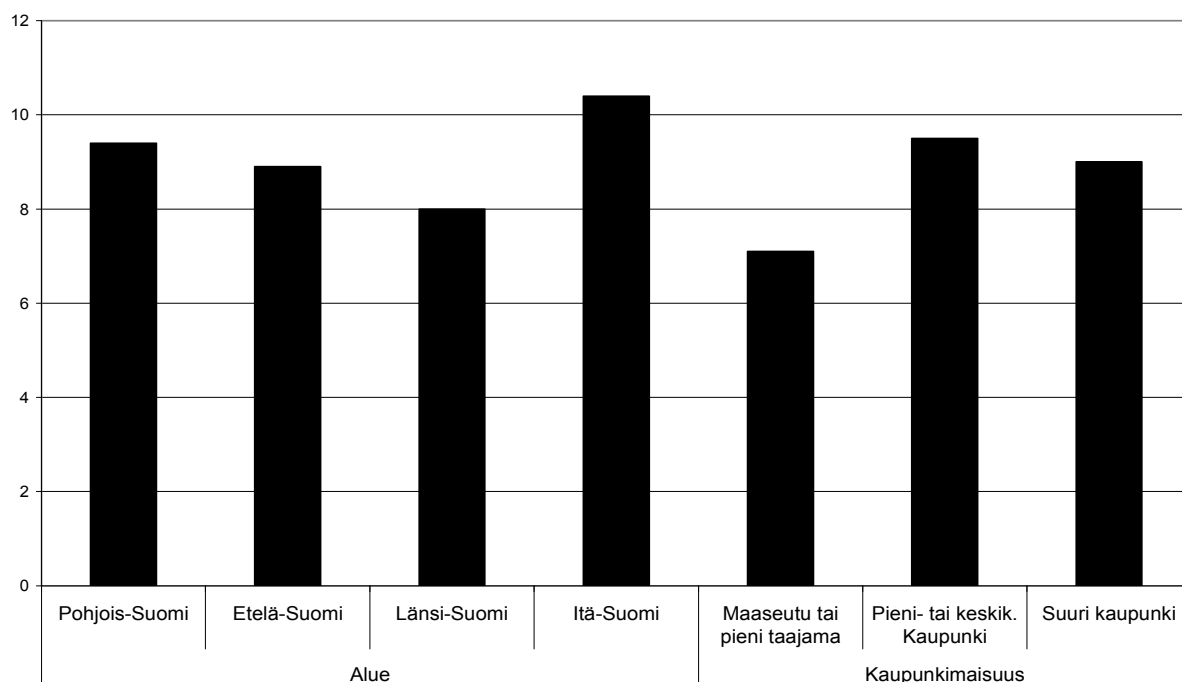
suurin kaupunkimaisissa kunnissa. Asumismenojen jälkeen matalimmat pienituloisuusasteet ovat kaikkialla taajaan asutuissa kunnissa. Kaupunkimaisten ja maaseutumaisien kuntien välinen ero on kääntynyt päällelleen siten, että kaupunkimaisten kuntien pienituloisuusasteet ovat korkeampia tai samalla tasolla kuin maaseutumaisissa kunnissa. Jos tarkastelisimme Uttamaata kokonaisuudessaan eli yhdistäisimme pääkaupunkiseudun muuhun Uuteenmaahan, tämä tulos pätsisi myös Uudella maalla.

5.2.3. Asumistason alueelliset erot

Kuten edellisessä luvussa havaittiin, asumismenot ovat keskeinen tekijä kotitalouksien taloudellisen toimeentulon näkökulmasta. Asuminen on kuitenkin merkittävä hyvinvointikomponentti myös laajemmassa perspektiivissä. Esimerkiksi ruotsalaisessa elinolotutkimuksessa asumisolosuhteet on ymmärretty yhdeksi hyvinvoinnin osatekijäksi (esim. Johansson 1970). Tässä alaluvussa kiinnostus kohdistuu asumistasoon ja näkökulmina ovat asumisen ahtauden ja asumistyytyväisyyden alueellinen paikantuminen. Asumisen ahtauden tarkastelu edustaa tässä yhteydessä asumistason objektiivista tarkastelua, sillä sitä on mitattu Tilastokeskuksen määritelmän mukaisesti asunnon huoneiden lukumäärän ja kotitalouden jäsenten lukumäärän suhdeluksena (ks. luku 4.2.1.). Asumistyytyväisyys edustaa puolestaan subjektiivista tarkastelunäkökulmaa. Asumistyytyväisyyden osalta tarkastelun kohteena ovat vastaajien mielipiteet asumisväljyydestä, asunnon kunnosta, asuinympäristön yleisestä viihtyvyydestä ja palvelujen saatavuudesta.

Kuviossa 5 on tarkasteltu asumisen ahtautta eri alueilla ja kunnan kaupunkimaisuuden mukaan. Tulosten mukaan noin 9 % väestöstä asuu ahtaasti. Tulos vastaa Tilastokeskuksen tuottamia virallisia tietoja, joiden mukaan vuonna 2005 ahtaasti asuvien asuntokuntien osuus kaikista asuntokunnista oli noin 10 % (ks. myös Tiihonen 2008). Alueiden välillä on jonkin verran eroavuuksia. Ahtaasti asuminen on yleisintä Itä-Suomessa ja myös Pohjois-Suomessa ahtaasti asuminen on hieman yleisempää kuin koko väestön tasolla. Sen sijaan vähäisintä ahtaasti asuminen on Länsi-Suomessa. Kokonaisuudessaan voidaan kuitenkin sanoa, että eri alueiden väliset erot ovat melko pieniä, sillä ääripäiden välinen ero on vain reilut kaksi prosenttiyksikköä. Kuten luvussa 3 oletettiin, kuntatyyppien väliset erot ovat sen sijaan selkeät: vähäisintä ahtaasti asuminen on maaseudulla ja yleisempää puolestaan kaupungeissa. Kaupunkimaisuusasteeltaan erisuuruisten kaupunkien välillä ei ole selkeää eroa, tosin

pienissä tai keskisuurissa kaupungeissa asumisen ahtaus on hieman yleisempää kuin suurissa kaupungeissa.

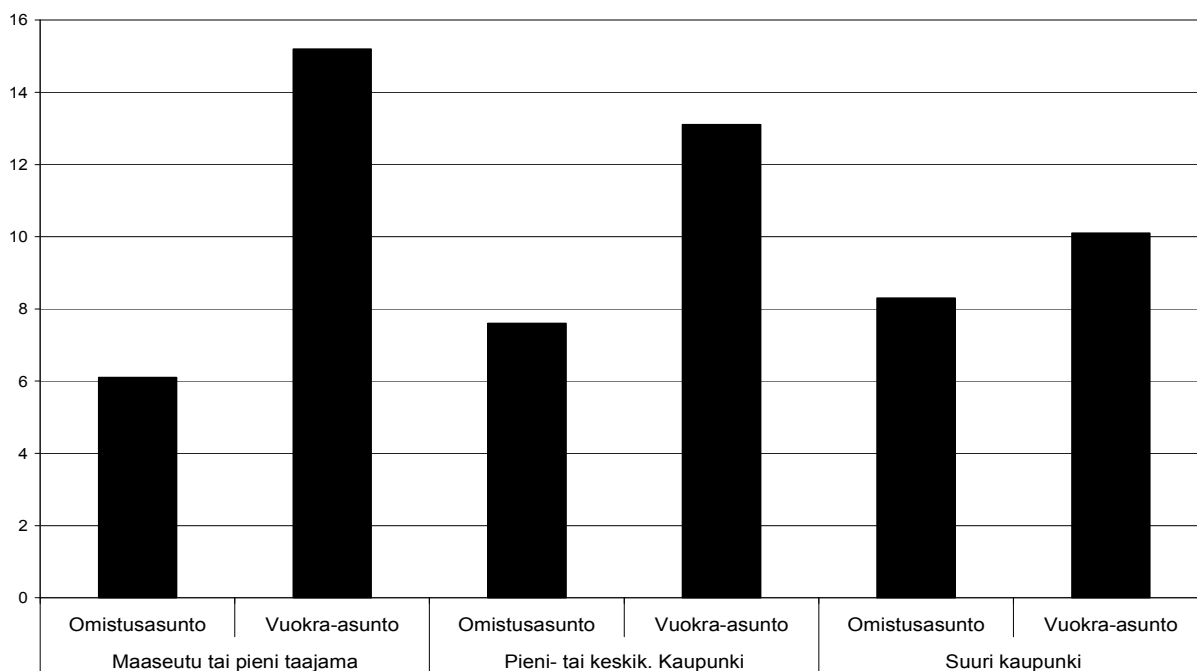


KUVIO 5. Ahtaasti asumisen alueellinen paikantuminen (%).

Lähde: Turun yliopiston Sosiaalipolitiikan laitoksen vuoden 2005 väestökysely.

Aiempien tutkimusten mukaan keskeinen asumista jakava ja asumisuraan liittyvä seikka on asunnon hallintasuhte (ks. Junnto 2004; 2007; Niemelä 2005). Kuviossa 6 jatketaan ahtaasti asumisen kunnan kaupunkimaisuusasteen mukaista tarkastelua asunnon hallintasuhteen mukaan. Tuloksista ilmenee selkeä eroa omistusasujien ja vuokra-asujien välillä: kunnan kaupunkimaisuusasteesta riippumatta vuokralla olevat asuvat ahtaammin kuin omistusasujat. Tästä huolimatta myös kaupunkimaisuusasteeltaan erilaisten kuntien välillä on kiintoisia eroavuuksia. Omistusasunnoissa asuvia tarkasteltaessa ahtaasti asuvien osuus nousee siirryttäessä maaseutumaisista kunnista suuriin kaupunkeihin. Tämä on odotettu tulos, sillä maaseudulla omistusasuminen on yleisempää, asunnot ovat kooltaan suurempia ja talotyypiltään yleisemmin omakotitaloja. Ahtaasti asuminen liittyykin maaseutumaisissa kunnissa ja pienissä taajamissa erityisesti vuokra-asumiseen. Vuokra-asujien ahtaasti asumisesta saatava kuva kaupunkimaisuusasteeltaan erityyppisten kuntien välillä onkin päinvastainen kuin omistusasujilla: ahtaasti asuvien osuus laskee siirryttäessä maaseutumaisista kunnista suuriin kaupunkeihin. Tulosta selittänee vuokra-asuntokuntien koko,

joka on kaupungeissa maaseutua pienempi. Tämä puolestaan parantaa kaupungeissa asuvien vuokra-asujien asumisväljyydestä saatavaa kuvaa (ks. Tiihonen 2008, 27).



KUVIO 6. Ahtaasti asuminen kunnan kaupunkimaisuuden ja asunnon hallintasuhteen mukaan (%).

Lähde: Turun yliopiston Sosiaalipolitiikan laitoksen vuoden 2005 väestökysely.

Edellä tarkasteltu ahtaasti asuminen antaa melko karkean kuvan asumistasosta. Onkin muistettava, että mittari ottaa huomioon vain huoneiden ja kotitalouden jäsenten lukumäärän. Se ei esimerkiksi ota huomioon asunnon pinta-alaa, jota on enenevässä määrin alettu käyttää asumisväljyyttä mitattaessa (esim. Strandell 2005; YTV 2006). Tuloksien suunta on kuitenkin mittaustavasta riippumatta sama, sillä myös asunnon pinta-alan mukaan omistusasujat asuvat vuokra-asujia väljemmin. Lisäksi asunnon keskikoko kasvaa siirryttäessä kaupunkimaisista kunnista maaseutumaisiin (Tiihonen 2008).

Asumishyvintointiin liittyy myös yksilöllisiä preferenssejä, joita on vaikea lähestyä pelkästään objektiivisten mittareiden pohjalta (ks. Juntto & Hynynen 2006; Juntto 2007; 2008). Tämän vuoksi asumistasoa on syytä tarkastella myös subjektiiviselta kannalta. Yleisesti ottaen suomalaiset ovat melko tyytyväisiä omaan asumistilanteeseen ja asuinympäristöön (liitetaulukko 5). Taulukossa 10 tarkastellaan asumistyytyväisyyden eri osa-alueita eri alueiden ja kunnan kaupunkimaisuuden mukaan. Taulukossa raportoidaan niiden osuus, jotka ovat joko tyytymättömiä tai erittäin tyytymättömiä asumistilanteeseensa. Eri alueiden välillä ei ole kovinkaan systemaattisia eroja

ja jos eroja on, ne ovat yleisesti ottaen varsin pieniä. Ainoastaan palvelujen saatavuuden kohdalla on eroja siten, että Pohjois- ja Itä-Suomessa tyytymättömien osuus on selvästi suurempi kuin muualla. Tämä puolestaan selittyy kunnan kaupunkimaisuudella, sillä maaseutumaisissa kunnissa tyytymättömyys palvelujen saatavuuteen on selvästi suurempaa kuin kaupungeissa. Syrjäseutujen heikosta palvelujen saatavuudesta käyty keskustelu saakin näiltä osin tukea myös tässä tarkastelussa (ks. esim. Sisäasiainministeriö 2006).

Taulukko 10. Asumistyytyväisyyden alueellinen paikantuminen. Tyytymättömien ja erittäin tyytymättömien osuus (%).

	Asumisväljyys	Asunnon kunto	Asuin ympäristön yleinen viihtyvyys	Palveluiden saatavuus
Alue				
Pohjois-Suomi	8.8	12.3	6.6	16.4
Etelä-Suomi	13.1	10.4	7.3	12.1
Länsi-Suomi	11.1	11.8	7.0	13.0
Itä-Suomi	8.9	12.5	7.0	16.0
Kaupunkimaisuus				
Maaseutu tai pieni taajama	5.6	10.2	5.8	25.2
Pieni- tai keskik. kaupunki	10.0	11.5	7.5	11.1
Suuri kaupunki	15.7	12.0	7.3	8.6
Koko väestö	11.3	11.4	7.1	13.5

Lähde: Turun yliopiston Sosiaalipolitiikan laitoksen vuoden 2005 väestökysely.

Taulukko 11. Asumistyytyväisyys kunnan kaupunkimaisuuden ja asunnon hallintasuhteen mukaan. Tyytymättömien ja erittäin tyytymättömien osuus (%).

	Asumisväljyys	Asunnon kunto	Asuin ympäristön yleinen viihtyvyys	Palveluiden saatavuus
Maaseutu tai pieni taajama				
Omistusasunto	4.2	8.2	4.0	24.8
Vuokra-asunto	16.8	24.7	20.7	25.3
Pieni- tai keskik. kaupunki				
Omistusasunto	8.2	7.3	2.9	10.3
Vuokra-asunto	16.1	23.1	20.1	12.8
Suuri kaupunki				
Omistusasunto	10.6	7.5	3.7	7.8
Vuokra-asunto	22.6	20.1	13.4	9.5

Lähde: Turun yliopiston Sosiaalipolitiikan laitoksen vuoden 2005 väestökysely.

Palvelujen saatavuus on kuitenkin ainoa asumistyytyväisyyden osa-alue, johon maaseudulla asuvat ovat tyytymättömämpiä kuin kaupunkilaiset. Ennen kaikkea asumisväljyyden osalta tyytymättömyys asumiseen on korkeinta suurissa kaupungeissa. Verrattaessa tuloksia edellä tutkittuun asumisväljyyden objektiiviseen mittariin, subjektiivisessa asumistyytyväisyyden tarkastelussa korostuu suurissa kaupungeissa

asuvien asumisväljyyden puutteet. Tämä selittynee asunnon pinta-alaan liittyvillä seikoilla, sillä suurissa kaupungeissa huoneistokoko saattaa olla pienempi. Esimerkiksi Helsingin seudulla asumisväljyys huoneistoneliömetreissä mitattuna on muuta Suomea pienempi (YTV 2006, 22).

Asunnon hallintasuhteella havaittiin edellä olevan yhteys asumisen ahtauteen (kuvio 6). Taulukossa 11 kiinnostus kohdistuu asunnon hallintasuhteen ja asumistyytyväisyyden välisiin kytkentöihin. Tuloksista ilmenee, että omistus- ja vuokra-asujien välillä on selkeitä eroja. Kunnan kaupunkimaisuudesta riippumatta vuokra-asijat ovat omistusasujia tyytymättömämpiä kaikkien tarkasteltujen osa-alueiden osalta (myös Juntto 2008). Pienin ero on palvelujen saatavuuden kohdalla. Tulos on odotettu, sillä palvelujen saatavuus ei ole yhtä riippuvainen asunnon hallintasuhteesta kuin välittömästi asuntoon tai asuinympäristöön liittyvät seikat. Asumisväljyyden, asunnon kunnan ja asuinympäristön yleisen viihtyvyyden osalta erot ovat kuitenkin erittäin suuria. Asunnon hallintasuhteella vaikuttaa hivenen myös kaupunkimaisuusasteeltaan erityyppisten kuntien välisistä eroista saatavaan kuvaan. Selkein ero omistusasujien ja vuokra-asujien välillä on asumisympäristön yleisessä viihtyvyydessä, jossa suurissa kaupungeissa asuvien vuokra-asujien tyytymättömyys on selvästi pienempää kuin pienissä ja keskikokoisissa kaupungeissa tai maaseutumaisissa kunnissa. Omistusasujien kohdalla vastaavaa eroa ei ole.

5.3. ALUEELLINEN NÄKÖKULMA LIIKENTEeseen

Tutkimuksen teoreettisessa asetelmassa oletettiin, että asuinpaikan sijainnilla on yhteys myös liikenteeseen liittyvään rahan- ja ajankäyttöön. Viime vuosina erityisesti kaupunkien läheisten maaseutualueiden vetovoima on kasvanut ja työssäkäynti asuinalueiden ulkopuolelle samanaikaisesti lisääntynyt (Nivalainen & Volk 2004; Nivalainen 2006; Myrskylä 2008). Syrjäisillä maaseutualueilla puolestaan etäisyydet saattavat olla ylipäätään pitkiä. Näin ollen tutkimuksen teoreettisessa mallissa (kuvio 1) oletettiin, että kaupunkien läheisellä ja syrjäisellä maaseudulla asuvat kuluttavat sekä aikaa että rahaa liikennöintiin enemmän kuin kaupungeissa asuvat. Tässä luvussa tarkastellaan liikennemenojen ja liikenteeseen käytetyn ajan alueellisia eroja. Molempien osalta tarkastelutapa on sama kuin edellä tutkittaessa alueellisia tulo- ja asumismenoeroja.

5.3.1. Liikenteeseen käytettyjen menojen alueelliset erot

Taulukossa 12 tutkitaan liikennemenojen alueellisia eroja eri alueiden ja eri kuntatyyppien välillä. Koko väestön osalta kiinnostuksen kohteena on liikenteeseen käytetyt kokonaismenot, menot polttoaineisiin sekä juna-, linja-auto- ja taksimatkoihin. Kaiken kaikkiaan liikennemenoissa on kiintoisia alueellisia eroja. Liikenteeseen käytettyjä kokonaismenoja tarkasteltaessa selkeä tulos on, että liikennemenot ovat korkeimpia Uudellamaalla, jossa erityisesti pääkaupunkiseudun ulkopuolella menot liikenteeseen ovat muuta Suomea selvästi suuremmat. Kaikkein korkeimmat liikennemenot ovat Uudenmaan taajaan asutuissa kunnissa. Uttamaata lukuun ottamatta liikenteeseen käytettyjen kokonaismenojen erot alueiden välillä ovat sen sijaan melko pieniä. Muualla Suomessa myöskään kaupunkimaisuuden asteella ei vaikuta olevan systemaattista yhteyttä liikennemenojen määrään.

Taulukko 12. Kulutusyksikköä kohti lasketut liikennemenot modifioidun NUTS2-aluejaon ja kunnan kaupunkimaisuuden mukaan. Keskiarvot (Ka., euroa) ja alueen keskiarvo suhteessa koko väestön keskiarvoon (Ka. suhde).

	Koko väestö						Palkansaajat	
	Liikennemenot yhteensä		Polttoaineet		Juna-, linja-auto ja taksimatkat		Polttoaineet, juna-, linja-auto ja taksimatkat	
	Ka.	Ka. suhde	Ka.	Ka. suhde	Ka.	Ka. suhde	Ka.	Ka. suhde
Pääkaupunkiseutu	2 925	1.13	508	.75	277	1.85	880	.90
Muu Uusimaa	3 207	1.24	822	1.21	159	1.06	1 127	1.15
Kaupunkimainen	2 879	1.11	792	1.17	158	1.05	1 034	1.05
Taajaan asuttu	3 674	1.42	885	1.31	170	1.13	1 289	1.31
Maaseutumainen	3 354	1.29	778	1.15	133	.89	1 165	1.19
Etelä-Suomi	2 414	.93	698	1.03	134	.89	995	1.01
Kaupunkimainen	2 356	.91	643	.95	161	1.07	963	.98
Taajaan asuttu	2 746	1.06	778	1.15	89	.59	995	1.01
Maaseutumainen	2 298	.87	791	1.17	91	.61	1 102	1.12
Itä-Suomi	2 472	.95	702	1.04	108	.72	1 005	1.02
Kaupunkimainen	2 594	1.00	644	.95	133	.89	945	.96
Taajaan asuttu	1 945	.75	607	.90	74	.49	930	.95
Maaseutumainen	2 471	.95	786	1.16	90	.60	1 101	1.12
Väli-Suomi	2 424	.94	728	1.08	80	.53	1 001	1.02
Kaupunkimainen	2 400	.93	662	.98	124	.83	910	.93
Taajaan asuttu	2 382	.92	759	1.12	52	.35	1 062	1.09
Maaseutumainen	2 480	.96	774	1.14	55	.37	1 068	1.09
Pohjois-Suomi	2 499	.96	672	.99	131	.87	945	.96
Kaupunkimainen	2 647	1.02	623	.92	188	1.25	913	.93
Taajaan asuttu	2 132	.82	684	1.01	72	.48	882	.90
Maaseutumainen	2 549	.98	756	1.12	76	.51	1 115	1.14
Yhteensä	2 592	1.00	677	1.00	150	1.00	981	1.00

Lähde: Tilastokeskuksen kulutustutkimusaineisto 2001.

Uudenmaan ja muun Suomen välistä eroa lukuun ottamatta, melko maltilliset alue-erot liikenteeseen käytetyissä kokonaismenoissa johtuvat osaksi siitä, että

liikenteen kokonaismenoissa on paljon asuinpaikan sijainnista riippumatonta kulutusta. Tällaista kulutusta on esimerkiksi ajoneuvojen hankinnat tai niiden korjaukseen liittyvät menot¹⁰. Tämän tutkimuksen näkökulmasta kiinnostavimpia liikennemenoja ovatkin ajoneuvojen käyttöön ja niin sanottuihin kuljetuspalveluihin liittyvät menot. Näitä menoja ovat menot polttoaineisiin sekä juna-, linja-auto ja taksimatkoihin.

Tulosten mukaan näiden kulutuserien osalta on havaittavissa alueellisia eroja. Verrattaessa pääkaupunkiseutua muuhun Suomeen osittain odotettu seikka on, että pääkaupunkiseudulla polttoaineisiin kulutetaan keskimäärin kaikkein vähiten. Sen sijaan keskimääräiset menot juna-, linja-auto- ja taksimatkoihin ovat muuta Suomea suuremmat. Kaikkein eniten polttoaineisiin kulutetaan Uudenmaan taajaan asutuissa kunnissa ja ylipäätään pääkaupunkiseudun ulkopuolisella Uudellamaalla polttoaineisiin käytetyt menot ovat selvästi suurempia kuin koko väestössä keskimäärin. Muualla Uudellamaalla myös juna-, linja-auto ja taksimatkoihin käytetyt menot ovat sängen korkeita, ja myös tässä yhteydessä Uudenmaan taajaan asutut kunnat nousevat esiin korkeiden liikennemenojen osalta. Muualla Suomessa eri alueiden väliset erot ovat kokonaisuudessaan melko maltillisia. Kiintoisa tulos on kuitenkin se, että Uusimaa poikkeaa muusta Suomesta kuntatyyppien välisten erojen osalta. Kun Uudenmaan taajaan asutut kunnat erottuvat korkeiden liikennemenojen osalta, muualla Suomessa korkeimmat polttoainemenot ovat alueesta riippumatta maaseutumaisissa kunnissa. Sen sijaan juna-, linja-auto- ja taksimatkoihin kulutetaan selvästi eniten kaupunkimaisissa kunnissa.

On huomioitava, että kulutustutkimusaineistojen avulla ei pystytä erottelemaan, mitkä liikennemenot liittyvät esimerkiksi vapaa-aikaan ja mitkä työmatkoihin. Tämän vuoksi työmatkoihin liittyvää kulutusta pyritään haarukoimaan taulukon oikeanpuoleisessa sarakkeessa tutkimalla ainoastaan palkansaajien liikennemenoja polttoaineiden, juna-, linja-auto- ja taksimatkojen osalta. Tarkastelusta on siis suljettu ulkopuolelle maatalousyrittäjät, muut yrittäjät ja ammatissa toimimattomat. Edelleen on kuitenkin niin, että tulosten tulkinnassa on huomioitava, että palkansaajien liikennemenot voivat liittyä yhtä lailla työmatkoihin kuin vapaa-aikaan. Tulokset sopivat suhteellisen hyvin tutkimuksen teoreettisessa mallissa (kuvio 1) esitettyihin oletuksiin, sillä kaupunkimaisissa kunnissa menot tarkastelussa mukana oleviin liikennemenoihin

¹⁰ Toki voidaan ajatella, että myös ajoneuvojen hankinta on sidoksissa asuinpaikan sijaintiin. Alueilla, joissa julkiset liikenneyhteydet ovat heikot ja välimatkat pikiä, esimerkiksi lapsiperheiden tarve kaksoautoon saattaa olla korkeampi kuin kaupungeissa.

ovat pienemmät kuin maaseutumaisissa kunnissa. Pääkaupunkiseudulla palkansaajien liikennemenot ovat kaikkein matalimmat ja kuten edellä muualla Uudellamaalla menot ovat selvästi korkeampia kuin koko väestössä keskimäärin. Muualla Suomessa kuntatyyppien välinen ero on selvä: maaseutumaisissa kunnissa asuvien palkansaajien menot polttoaineisiin, juna-, linja-auto- ja taksimatkoihin ovat selvästi suurempia kuin muilla alueilla.

Kokonaisuudessaan voidaankin sanoa, että kuten kuviossa 1 oletettiin liikennemenot tasoittavat jossain määrin asumismenoista johtuvia alueellisia kuluseroja. Selkeimmin tämä on havaittavissa Etelä-, Itä-, Väli- ja Pohjois-Suomessa, joissa ajoneuvojen käyttöön ja niin sanottuihin kuljetuspalveluihin liittyvät menot ovat maaseutumaisissa kunnissa suurempia kuin kaupungeissa. Myös pääkaupunkiseudun muuta Uttamaata matalammat liikennemenot tukevat tätä havaintoa.

5.3.2. Matkoihin käytetyn ajan alueelliset erot

Mikko Niemelä & Eva Österbacka

Sanonnan mukaan aika on rahaa. Liikenteeseen kuluu rahan lisäksi luonnollisesti myös aikaa. Taulukossa 13 tarkastellaan matkoihin liittyvän ajankäytön alueellisia eroja. Toisin kuin liikennemenojen kohdalla, ajankäyttöä voidaan tarkastella sisällöllisesti tarkemmin. Tässä yhteydessä tutkitaan matkoihin käytettyä kokonaisaikaa, työ- ja koulumatkoihin sekä vapaa-ajanmatkoihin kulunutta aikaa. Lisäksi työ- ja koulumatkojen osalta tarkastellaan erikseen palkansaajia. Näin ollen tarkastelutapa noudattelee jo edellisestä alaluvusta tuttua kaavaa.

Tulokset ovat melko hyvin linjassa liikenteeseen liittyvistä kokonaismenoista saadun kuvan kanssa. Yleisesti ottaen matkoihin käytetään eniten aikaa Uudellamaalla, joka erottuu muusta Suomesta melko selvästi. Sen sijaan muualla Suomessa alueiden väliset erot ovat sangen pieniä. Eri kuntatyyppien välillä on kuitenkin eroja alueesta riippumatta. Kaupunkimaisissa kunnissa matkoihin käytetään pääsääntöisesti selvästi enemmän aikaa kun taajaan asutuissa tai maaseutumaisissa kunnissa. Ainoa poikkeus tässä suhteessa on muu Uusimaa, jossa myös taajaan asutuissa kunnissa asuvien matkoihin liittyvä ajankäyttö on keskimäärin korkeampaa kuin koko väestössä.

Taulukko 13. Matkoihin käytetty aika modifioidun NUTS2-aluejaon ja kunnan kaupunkimaisuuden mukaan. Keskiarvot (Ka., minuuttia) ja alueen keskiarvo suhteessa koko väestön keskiarvoon (Ka. suhde).

	Koko väestö						Palkansaajat	
	Kaikki matkat		Vapaa-ajan matkat		Työ- ja koulumatkat		Työ- ja koulumatkat	
	Ka.	Ka. suhde	Ka.	Ka. suhde	Ka.	Ka. suhde	Ka.	Ka. suhde
Pääkaupunkiseutu	89	1.19	35	1.30	29	1.16	36	.92
Muu Uusimaa	84	1.12	29	1.07	32	1.28	45	1.15
Kaupunkimainen	80	1.07	32	1.19	27	1.08	39	1.00
Taajaan asuttu	94	1.25	26	.96	40	1.60	54	1.38
Maaseutumainen	69	.92	23	.85	29	1.16	51	1.31
Etelä-Suomi	74	.99	26	.96	23	.92	39	1.00
Kaupunkimainen	78	1.04	29	1.07	22	.88	37	0.95
Taajaan asuttu	64	.85	19	.70	21	.84	31	0.79
Maaseutumainen	71	.95	24	.89	26	1.04	51	1.31
Itä-Suomi	69	.92	24	.89	23	.92	42	1.08
Kaupunkimainen	82	1.09	32	1.19	25	1.00	44	1.13
Taajaan asuttu	66	.88	25	.93	20	.80	29	0.74
Maaseutumainen	61	.81	18	.67	23	.92	44	1.13
Väli-Suomi	69	.92	23	.85	25	1.00	40	1.03
Kaupunkimainen	82	1.09	33	1.22	27	1.08	36	0.92
Taajaan asuttu	67	.89	18	.67	30	1.20	57	1.46
Maaseutumainen	59	.79	19	.70	21	.84	32	0.82
Pohjois-Suomi	68	.91	28	1.04	20	.80	36	0.92
Kaupunkimainen	81	1.08	36	1.33	26	1.04	43	1.10
Taajaan asuttu	56	.75	17	.63	15	.60	28	0.72
Maaseutumainen	60	.80	25	.93	16	.64	33	0.85
Koko väestö	75	1.00	27	1.00	25	1.00	39	1.00

Lähde: Tilastokeskuksen ajankäyttöaineisto 1999-2000.

Vapaa-aikaan liittyvien matkojen osalta tulokset ovat samansuuntaisia kuin edellä. Vapaa-aikaan käytetään eniten aikaa pääkaupunkiseudulla ja muualla Uudellamaalla. Kenties odotettu tulos on myös se, että Pohjois-Suomessa käytetään aikaa vapaa-ajan matkoihin lähes yhtä paljon kuin muualla Uudellamaalla. Itse asiassa kuntatyyppien välisiä eroja tarkasteltaessa havaitaankin, että juuri Pohjois-Suomen kaupunkimaisissa kunnissa asuvat käyttävät vapaa-ajan matkoihin kaikkein eniten aikaa. Myös kokonaisuudessaan vapaa-aikaan käytetty aika on alueesta riippumatta korkeinta kaupunkimaisissa kunnissa.

Toistaiseksi tulokset matkoihin liittyvästä ajankäytöstä eivät ole tukeneet tutkimuksen teoreettisessa asetelmassa (kuvio 1) esitettyä oletusta, että kaupungeissa kuluisi muihin kuntatyyppisiin verrattuna vähemmän aikaa matkoihin. Työ- ja koulumatkoja tutkittaessa tilanne kuitenkin muuttuu. Koko väestön tasolla kiintoisimmat erot näkyvät muun Uudenmaan ja pääkaupunkiseudun välillä. Toisin kuin edellä, pääkaupunkiseudulla käytetään vähemmän aikaa työ- ja koulumatkoihin kuin muualla Uudellamaalla. Lisäksi Uudenmaan taajaan asutuissa kunnissa asuvien keskimääräi-

nen työ- ja koulumatkoihin käytetty aika on selvästi korkein. Tämä tulos on linjassa myös liikenteeseen käytettyjen kulutusmenojen antamien tulosten kanssa, jotka osoittivat Uudenmaan taajaan asuttujen kuntien liikennemenojen olevan maan korkeimpia (ks. taulukko 12).

Tutkimuksen teoreettisessa asetelmassa esitetty oletus saa entisestään tukea, kun keskitytään ainoastaan palkansaajien ajankäyttöön. Pääkaupunkiseudulla asuvien palkansaajien työ- ja koulumatkoihin käytetty keskimääräinen aika on pienempää kuin koko väestössä keskimäärin. Muualla Uudellamaalla työ- ja koulumatkoihin käytetty aika sen sijaan korostuu. Lisäksi Uudellamaalla taajaan asutuissa ja maaseutumaisissa kunnissa asuvat käyttävät aikaa työ- ja koulumatkoihin selvästi enemmän kuin kaupunkimaisissa kunnissa asuvat. Myös Etelä-Suomen maaseutumaisissa kunnissa asuvat käyttävät muissa kuntatyypeissä asuvia enemmän aikaa työ- ja koulumatkoihin. Itä-Suomessa työ- ja koulumatkoihin kulutettu aika on puolestaan koko väestöä suurempaa niin maaseutumaisissa kuin kaupunkimaisissa kunnissa. Väli-Suomessa sen sijaan korostuu taajaan asutuissa kunnissa asuvien työ- ja koulumatkat. Ainoa alue, jossa kaupunkimaisissa kunnissa asuvat pitävät edelleen kärkisijan on Pohjois-Suomi.

Pohjois-Suomessa tilanne esimerkiksi pendelöinnin osalta saattaa olla jo lähtökohtaisesti toinen kuin esimerkiksi eteläisessä Suomessa. Tutkimusten mukaan eniten pendelöidään suurten keskusten ympäristössä siten, että asuminen paikantuu kehyskuntiin ja työpaikat keskuksiin. Maaseudulla ja harvaan asutuilla alueilla samankaltaista eriytymistä ei juuri ole. Voimakkaan keskuksen puuttuminen näkyikin seutukunnan ulkopuolelle suuntautuvassa työmatkaliikenteessä (ks. esim. Nivalainen 2006.) Näin ollen pitkien välimatkojen Pohjois-Suomessa pendelöinnin suunta saattaa olla sellainen, että melko pienen työpaikkaomavaraisuuden omaavissa kaupunkimaisissa kunnissa asuvat palkansaajat käyvät töissä muissa kunnissa.

6. YHTEENVETO

Tutkimuksen tavoitteena oli tarkastella alueellisia toimeentuloeroja useammasta näkökulmasta. Tutkimuksen lähtökohtana oli aiempien tutkimusten perusteella tehty havainto, että kuva alueellisista toimeentuloeroista muuttuu käytetystä mittarista riippuen: tuloköyhyyden paikantuessa maaseudulle, toimeentulotuen asiakkuuden ja subjektiivisen köyhyyden korostuessa puolestaan kaupungeissa. Tutkimuksessa havaittiin, että kaupunkimaisuusasteeltaan erilaisten asuinseutujen väliset erot ovat kaventuneet 2000-luvun puolella. Pienituloisuuden osalta perinteisesti huonoosaisten alueiden, Pohjois- ja Itä-Suomen sekä yleisesti maaseudun, tilanne on pysynyt melko vakaana samalla kun pienituloisuuden kasvu on kohdistunut aiemmin matalan pienituloisuuden alueille, Etelä- ja Länsi-Suomeen sekä kaupunkeihin. Vastaavasti toimeentulotuen asiakkuuden lasku on kohdistunut kaupunkeihin, maaseudun tilanteen pysyessä vakaampana.

Tutkimuksen keskeisin anti suhteessa aiempaan alueellisia toimeentuloeroja käsittelevään kirjallisuuteen oli alueiden välisten elinkustannuserojen vaikutuksen arvioiminen kotitalouksien asumis- ja liikennemenojen näkökulmasta. Tutkimuksessa havaittiin, että asumismenojen huomioon ottamisella on selvä vaikutus alueellisista toimeentuloeroista saatavaan kuvaan. Kuten aiemmat köyhyystutkimukset ovat osoittaneet, käytettävissä olevilla tuloilla mitattu pienituloisuus laski selvästi hyvinvointivaltion voimakkaimman rakennuskauden 1960- ja 1970-lukujen aikana ja jatkoi laskuaan tasaisesti myös 1980-luvulla. Tuloköyhyys kuitenkin jatkoi laskevaa trendiään myös 1990-luvun alun lama-Suomessa ja lähti kasvuun vasta vuosikymmenen jälkimmäisellä puoliskolla (esim. Riihelä ym. 2002; Niemelä 2003). Asumismenojen ja erityisesti vuokramenojen voimakas kasvu 1990-luvun alussa kuitenkin merkitsi, että asumismenot huomioon ottavan toimeentulomitan mukaan pienituloisuus alkoi kasvaa jo 1990-luvun alussa. Lisäksi 1990-luvun lopun kehitystä tutkittaessa, asumismenot huomioon ottavan toimeentulomitan mukaan pienituloisuus kasvoi voimakkaammin kuin pelkkiin rahatuloihin perustuvalla pienituloisuusmitalla.

Alueellisten pienituloisuuserojen pitkän aikavälin kehitystä tarkasteltaessa havaittiin, että asumismenojen huomioon ottaminen kavensi jonkin verran alueellisia pienituloisuuseroja jo 1960–1980-luvuilla. Asumismenojen tasaava vaikutus kuitenkin voimistui selvästi 1990-luvun aikana. Vuonna 2001 asumismenojen jälkeen kaupunkimaisten ja taajaan asuttujen kuntien välinen ero oli kääntynyt siten, että kaupunki-

maisten kuntien pienituloisuusasteet olivat korkeampia tai samalla tasolla kuin maaseutumaisissa kunnissa. Matalimmat pienituloisuusasteet asumismenojen huomioon ottamisen jälkeen olivat taajaan asutuissa kunnissa.

Tutkimuksessa havaitut tulokset vahvistavat aiemmissä tutkimuksissa saatuja tuloksia siitä, että asumismenojen alueellinen vaihtelu niin eri puolilla Suomea kuin eri kuntatyyppien välillä vaikuttaa alueellisia toimeentuloeroja tasoittavasti (esim. Lyytikäinen & Lönnqvist 2005; Niemelä 2005). Aiemmissä tutkimuksissa on kuitenkin keskitytty huomattavasti lyhyemmän aikavälin tarkasteluihin, jolloin ilmiön ajallisen muutoksen havaitseminen on ollut joko mahdotonta tai rajatumpaa. Tämän tutkimuksen 35 vuoden aikajänne osoitti, että asumismenojen merkitys niin kotitalouksien toimeentulolle yleensä kuin alueellisiin toimeentuloeroihin voimistui erityisesti 1990-luvun aikana. Asuminen on kallistunut ja samalla alueelliset erot sekä asuntojen hinnoissa että vuokratasoissa ovat voimistuneet (ks. myös Koev 1999; Laakso 2000).

Asumismenojen ohella tutkimuksessa tarkasteltiin asumistasoa. Kaupungeissa asuvien korkeammat asumismenot näyttävät tulosten valossa linkittyvän ahtaampaan asumiseen ja asumistyytyväisyyden matalampaan tasoon: Ahtaasti asuminen on vähäisintä maaseudulla ja yleisempää kaupungeissa. Lisäksi kaupunkilaiset ovat maaseudulla asuvia tyytymättömämpiä niin asumisväljyyteen, asunnon kuntoon kuin asuinympäristön yleiseen viihtyvyyteen (ks. myös Juntto 2007). Maaseutumaisissa kunnissa ainoastaan tyytymättömyys palvelujen saatavuuteen on suurempaa kuin kaupungeissa. Tuloksia kuitenkin selittää erityisesti asunnon hallintasuhteessa ilmevät erot eri kuntatyyppien välillä, sillä kunnan kaupunkimaisuudesta riippumatta vuokra-asujat ovat omistusasujia selvästi tyytymättömämpiä asumisen laatuun.

Kuten edellä todettiin asumismenojen huomioon ottaminen parantaa erityisesti taajaan asuttujen kuntien suhteellista asemaa. Taajaan asutuissa kunnissa yhdistyvät maaseutumaisia kuntia selvästi korkeampi tulotaso ja kaupunkimaisia kuntia matalammat asumismenot. Erityisesti kaupunkien läheisissä taajaan asutuissa kehyskunnissa, mutta myös maaseudulla asuvien kotitalouksien kulutukseen liittyen tutkimuksessa tarkasteltiin liikenteeseen kuluvaan rahan- ja ajankäyttöä. Kulutusmenojen osalta vaikuttaa siltä, että liikennemenot tasoittavat jossain määrin asumiskustannuksista johtuvia alueellisia elinkustannuseroja. Tämä seikka on havaittavissa pääkaupunkiseudun ja sen kehyskuntien (muu Uusimaa) välillä siten, että pääkaupunkiseudulla asuvilla on selvästi matalammat liikennemenot kuin niillä, jotka asuvat muualla Uudellamaalla. Muilla alueilla sama asia ilmenee kaupunkimaisten ja maaseutumais-

ten kuntien välisenä erona: kaupunkimaisissa kunnissa liikennemenot ovat maaseutumaisia kuntia selvästi pienempiä. Matkustukseen kuluu luonnollisesti myös aikaa. Tutkimustulosten mukaan tämä näkyy alueellisella tasolla selkeimmin pääkaupunkiseudun ja sen kehyskuntien välisissä eroissa: pääkaupunkiseudulla asuvien palkansaajien työ- ja koulumatkoihin käytetty keskimääräinen aika on selvästi pienempi kuin muualla Uudellamaalla. Yleisesti ottaen näyttääkin siltä, että halvemmasta ja väljemmästä asumisesta joutuu maksamaan korkeampien liikennemenojen muodossa

Tutkimustulokset osoittavat myös jatkotutkimuksen tarpeita. Jatkossa olisi esimerkiksi kiinnostavaa tutkia missä määrin kuntatason viranomaisrekistereihin pohjautuvat tilastotiedot (esim. Sotka-tietokanta) ovat linjassa tämän tutkimuksen tulosten kanssa. Toiseksi, hedelmällinen tutkimusaihe olisi tarkastella makrotason muutoksien (esim. muutokset työttömyydessä tai väestörakenteessa) yhteyttä väestötasolla tapahtuneisiin muutoksiin. Kolmanneksi, tämän tutkimuksen kiinnostuksen kohteena ei ollut se, missä määrin eri väestöryhmien taloudellinen tilanne vaihtelee alueittain. Monitasoanalyysit tarjoaisivat keinon, jolla jatkossa voitaisiin tarkastella aluemuuttujien yhteyttä esimerkiksi perhetyyppiin, asunnon hallintasuhteeseen tai työmarkkina-asemaan.

KIRJALLISUUS

- Ahlqvist K, Berg M-A. Kotitalouksien kulutusmenojen muutossuunnat. Helsinki: Tilastokeskus, Tulot ja kulutus 2003:21, 2003.
- Armstrong H.W. European Union regional policy: reconciling the convergence and evaluation evidence. Julkaisussa: Cuadrano J.R, Parellada M, toim. Regional convergence in the European Union: facts, prospects and policies. Berlin: Springer-Verlag. 2002: 231-272.
- Atkinson A.B. Poverty in Europe. Yrjö Jahnsson lectures. Oxford: Blackwell, 1998.
- Atkinson T, Cantillon B, Marlier E, Nolan B. Social indicators. The EU and social inclusion. Oxford: Oxford University Press, 2002.
- Bittman M. Social participation and family welfare: the money and time cost of leisure. Sydney: University of New South Wales, SPRC Discussion Papers 95, 1999.
- Blomgren J. Huono-osaisuus Suomen kaupunkiseutukunnissa: alue-erot ja sosiaalisen ympäristön vaikutukset 1990-luvulla. Helsinki: Helsingin yliopiston sosiologian laitoksen tutkimuksia nro 246, 2005.
- Bradbury B, Rossiter C, Vipond J. Poverty, before and after paying for housing. Sydney: University of New South Wales, Social Welfare Research Centre Reports and Proceedings No. 56, 1986.
- Chotikapanich D, Flatau P, Owyong C, Wood G. Poverty and income inequality measurement: accommodating a role for owner-occupied housing. The Economic Record 2003; 79 (special issue): 26-39.
- Citro M, Michael R.T. Measuring poverty. A new approach. Washington, D.C.: National Academy Press, 1995.
- DSS. Household below average income 1999/00. London: Department of Social Security, 2001.
- Fahey T, Nolan B, Maitre B. Housing expenditures and income poverty in EU countries. Journal of Social Policy 2004; 33 (3): 437-454.
- Flatau P, Wood G. Comprehensive income measures, housing equity, and tax-transfer effects. Australian Economic Papers 2000; 39 (3): 327-346.
- Gershuny J. Changing times: work and leisure in post-industrial society. Oxford: Oxford University Press, 2000.
- Goodin R.E, Parpo A, Kangas O. Temporal welfare state: the Finnish case. Journal of Social Policy 2004; 33 (4): 527-548.
- Haataja A. Alueellinen näkökulma työttömyyteen, tuloeroihin ja köyhyyteen. Julkaisussa: Salavuo K, toim. Onko sosiaalipolitiikalla vaikutusta? Vertaileva tutkimus tulonsiirtojen vaikutuksista lapsiperheiden, vanhusten ja työttömien toimeentuloon

- sekä tuloeroihin ja köyhyyteen Suomessa ja OECD-maissa. Helsinki: Sosiaali- ja terveysministeriö julkaisuja 1997:23, 1997: 124-142.
- Harding A, Szukalska A. Financial disadvantage in Australia – 1999: the unlucky Australians? Camperdown NSW: The Smith Family / NATSEM, 2000.
- Heikkilä M. Köyhyys ja huono-osaisuus hyvinvointivaltiossa. Tutkimus köyhyydestä ja hyvinvoinnin puutteiden kasautumisesta Suomessa. Helsinki: Sosiaalivaltion tutkimuskeskus julkaisuja 8/1990, 1990.
- Heikkilä M, Rintala T, Airio I, Kainulainen S. Hyvinvointi ja tulevaisuus maalla ja kaupungissa. Helsinki: Sosiaali- ja terveysalan tutkimus- ja kehittämiskeskus Stakesin tutkimuksia 126, 2002.
- Holm P, Nivalainen S, Volk R. Työvoiman alueellisen liikkuvuuden kannustavuus. Julkaisussa: Työvoiman alueellisen liikkuvuuden esteet ja kannustimet. Helsinki: Valtioneuvoston kanslian julkaisusarja 1/2008, 2008: 9-117.
- Hyypiä M, Tuominen M. Helsinkiläiset kotitaloudet kuluttajina. Helsinki: Helsingin kaupungin tietokeskuksen tutkimuksia 1994:16, 1994.
- Hämäläinen K, Böckerman P. Regional Labour Market Dynamics, Housing and Migration. Helsinki: Government Institute for Economic Research Discussion Papers 284, 2002.
- Johansson S. Om levnadsnivåundersökningen. Stockholm: Allmänna förlaget, 1970.
- Jolkkonen A, Koistinen P. Työmatkat pidentyneet kaupunkiseuduilla. Kuntapuntari 2001; 1: 13-20.
- Juntto A. Erotteleeko asumisura suomalaisia? Asumiskulutuksen menestyjät ja syrjäytyvät. Julkaisussa: Ahlqvist K, Raijas A, toim. Erilaisia kulutusuria Suomessa. Helsinki: Tilastokeskus, 2004: 91-112.
- Juntto A. Suomalaisen asumistason ja mahdollisuudet. Helsinki: Tilastokeskus, 2007.
- Juntto A. Kaikkien asumisunelmat eivät toteudu. Hyvinvointikatsaus 2008; 19 (1): 4-9.
- Juntto A, Hynynen R. Asumisen hyvinvointia kaikille. Julkaisussa: Niemelä P, Pursiainen T, toim. Hyvinvointi yhteiskuntapolitiittisena tavoitteena. Kuopio: Kuopion yliopisto, Sosiaalipoliittisen yhdistyksen tutkimuksia 62, 2006: 30-47.
- Kainulainen S, Rintala T, Heikkilä M. Hyvinvoinnin alueellinen erilaistuminen 1990-luvun Suomessa. Helsinki: Sosiaali- ja terveysalan tutkimus- ja kehittämiskeskus Stakesin tutkimuksia 114, 2001.
- Kangas O, Ritakallio V-M. Eri menetelmät – eri tulokset? Köyhyyden monimuotoisuus. Julkaisussa: Kangas O, Ritakallio V-M, toim. Kuka on köyhä? Köyhyys 1990-luvun puolivälin Suomessa. Helsinki: Sosiaali- ja terveysalan tutkimus- ja kehittämiskeskus Stakesin tutkimuksia 65, 1996: 11-67.

- Kangas O, Ritakallio V-M. Moniulotteisen köyhyyden trendit 1990-luvulla. Julkaisussa: Kangas O, toim. Laman varjo ja nousun huuma. Helsinki: Kela, Sosiaali- ja terveysturvan tutkimuksia 72, 2003: 49-91.
- Kangasharju A, Kataja J-P, Vihriälä V. Suomen aluerakenteen viimeaikainen kehitys. Helsinki: Pellervon taloudellisen tutkimuslaitoksen työpapereita 17, 1999.
- Kangasharju A, Laakso S, Loikkanen H.A, Riihelä M, Sullström R. Economic Crisis of the 1990s: What happened to regional convergence and inequality, and housing market phenomena in boom and bust? Julkaisussa: Kalela J, Kiander J, Kivikuru U, Loikkanen H.A, Simpura J, toim. Down from the heavens, up from the ashes. The Finnish economic crisis of the 1990s in the light of economic and social research. Helsinki: Government Institute for Economic Research Publications 27:6, 2001: 346-384.
- Karjalainen P, Seppänen M. Köyhyys, työttömyys ja asuinympäristö. Yhteiskuntasuunnittelu 1998; 36 (2): 43-59.
- Keso I. Köyhyys & asumismenot. Hyvinvointikatsaus 2003; 1: 60-69.
- Koev E. Mitä tapahtui sääntelyssä vapailla vuokramarkkinoilla? Asuntojen hintaerot kasvavat alueiden välillä. Hyvinvointikatsaus 1999; 1: 8-11.
- Korpi W. Fattigdom i välfärden. Stockholm: Tidens Förlag, 1971.
- Kortteinen M, Vaattovaara M. Polarisoituuko pääkaupunkiseutu? Julkaisussa: Heikkilä M, Kautto M, toim. Suomalaisten hyvinvointi 2002. Jyväskylä: Gummerus, 2002: 272-290.
- Krupka D.J. Are big cities more segregated? Neighbourhood scale and the measurement of segregation. Urban Studies 2007; 44 (1): 187-197.
- Kuntaliitto. Menestys kasaantuu – alueet erilaistuvat. Aluekehityksen suunta 1990-luvulla. Helsinki: Suomen Kuntaliitto, 1999.
- Kääriäinen J. Alueelliset hyvinvointierot. Onko mittarilla väliä? Yhteiskuntapolitiikka 2003; 68 (4): 397-406.
- Laakso S. Asuntomarkkinoiden alueellinen kehitys Suomessa 1980- ja 1990-luvulla. Helsinki: Valtion taloudellisen tutkimuskeskuksen keskustelualoitteita 221, 2000.
- Lankinen M. Lähiöiden välinen ja sisäinen erilaistuminen jatkuu. Helsinki: Ympäristöministeriön monisteita 52, 1999.
- Loikkanen H.A, Laakso S, Sullström R. Alueellisista tuloeroista Suomessa, OSA 1. Helsinki: Valtion taloudellisen tutkimuskeskuksen keskustelualoitteita 152, 1997.
- Loikkanen H.A, Rantala A, Sullström R. Regional Income Differences in Finland, 1966-96. Helsinki: Government Institute for Economic Research Discussion Papers 181, 1998.

- Loikkanen H.A, Riihelä M, Sullström R. Kaupunkien, taajamien ja maaseudun väliset ja sisäiset tulo- ja kulutuserot. Helsinki: Valtion taloudellisen tutkimuskeskuksen keskustelualoitteita 213, 2000.
- Lyytikäinen T, Lönnqvist H. Asumiskustannukset suurissa aluekeskuksissa. Helsinki: Valtion taloudellisen tutkimuskeskuksen keskustelualoitteita 361, 2005.
- Moisio P. Suhteellinen köyhyys Suomessa. Yhteiskuntapolitiikka 2006; 71 (6): 639-645.
- Myrskylä P. Pendelöinti muokkaa kuntarakennetta ja asumista. Hyvinvointikatsaus 2008; 19 (1): 17-21.
- Niemelä M. Pienituloisuuden ja pienimenoisuuden välisen suhteen kehitystrendit 1966-2001. Kansantaloudellinen aikakauskirja 2003; 99 (3): 278-293.
- Niemelä M. Tulot, kulutus ja toimeentulo. Tutkimuksia pienituloisuuden ja kulutuksen välisistä yhteyksistä. Turku: Turun yliopiston julkaisuja C:229, 2005.
- Niemelä M. Alueellisten toimeentuloerojen monimuotoisuus Suomessa 1995-2005. Yhteiskuntapolitiikka 2007; 72 (4): 418-425.
- Niemelä M. Asumiskustannukset ja alueelliset toimeentuloerot. Julkaisussa: Ahlqvist K, Raijas A, Perrels A, Simpura J, Uusitalo L, toim. Kulutuksen pitkä kaari. Niukuudesta yksilöllisiin valintoihin. Helsinki: Palmenia-kustannus, 2008: 151-179.
- Niemelä M, Saarinen A. Kuntaliitosten tavoitteet ja perustelut. Janus 2008; 16 (1): 58-63.
- Niemi I, Pääkkönen H. Ajankäytön muutokset 1990-luvulla. Helsinki: Tilastokeskus, Kulttuuri ja viestintä 2001:6, 2001.
- Nivalainen S. Pendelöinkö vai muutanko? Työvoiman liikkuvuus kuntien välillä. Helsinki: Kunnallisan alan kehittämissäätö, 2006.
- Nivalainen S, Volk R. Alueellinen väestötiheys vuoteen 2030 ja siihen vaikuttavat tekijät. Julkaisussa: Kautto M, toim. Alueellinen väestökehitys ja politiikan uudistamistarpeet. Tulevaisuusselonteon liiteraportti 2. Helsinki: Valtioneuvoston kanslian julkaisusarja 30/2004, 2004: 13-78.
- Pääkkönen H. toim. Perheiden ajankäyttö. Helsinki: Tilastokeskus, 2005.
- Raijas A. Kulutuksen alueellinen eriytyminen – tarkastelussa kulutusmahdollisuudet ja kulutusmenot. Julkaisussa: Ahlqvist K, Raijas A, toim. Erilaisia kulutusuria. Helsinki: Tilastokeskus, 2004: 143-165.
- Rasinkangas J. Hyvinvointi ja pahoinvointi, ja mil pual jokka? Sosioekonomiset ja asuinympäristön alueelliset erot Turussa 1990-luvun loppupuolella. Julkaisussa: Kangas O, toim. Laman varjo ja nousun huuma. Helsinki: Kela, Sosiaali- ja terveys-turvan tutkimuksia 72, 2003: 245-286.

- Rieppula E. Kootuin voimin vaikuttavampaan aluehallintoon. Selvityshenkilö Esko Rieppulan ehdotukset aluehallinnon vahvistamiseksi. Helsinki: Sisäasiainministeriön julkaisuja 2004/12, 2004.
- Riihelä M, Sullström R. Tuloerot ja eriarvoisuus suuralueilla pitkällä aikavälillä 1971-1998 ja erityisesti 1990-luvulla. Helsinki: Valtion taloudellisen tutkimuskeskuksen tutkimuksia 80, 2001.
- Riihelä M, Sullström R, Tuomala M. On Economic Poverty in Finland in the 1990's. Helsinki: Government Institute for Economic Research Discussion Papers 264, 2002.
- Ritkallio V-M. The importance of housing costs in cross-national comparisons of welfare (state) outcomes. *International Social Security Review* 2003; 56 (2): 81-101.
- Rusanen J, Muilu T, Colpaert A, Naukkarinen A. Tulojen alueelliset ja paikalliset vaihtelut Suomessa vuonna 1995. *Hyvinvointikatsaus* 2000; spesiaali: 62-75.
- Siikanen A. Asumismenot rasittavat vuokralaisia ja velkaisia. *Hyvinvointikatsaus* 1999; 1: 2-7.
- Siikanen A, Säylä M, Tahvanainen M. Suomalaisten asumismenot. Helsinki: Ympäristöministeriö, Suomen ympäristö, *Asuminen* 330, 1999.
- Siirilä S, Viljanen V, Jousmäki J. Elinolojen alueellinen erilaistuminen – huono-osaisuuden näkökulma. Tampere: Tampereen yliopiston Aluetieteen ja ympäristöpolitiikan laitoksen tutkimuksia B71, 1999.
- Siminski P, Saunders P. Accounting for housing costs in regional income comparisons. *Australasian Journal of Regional Studies* 2004; 10 (2): 139-156.
- Sisäasiainministeriö. Ikääntyvän väestön palvelut syrjäseuduilla. Helsinki: Sisäasiainministeriön julkaisuja 55/2006, 2006.
- Sosiaali- ja terveysministeriö. Köyhyyden ja sosiaalisen syrjäytymisen vastainen kansallinen toimintasuunnitelma. Helsinki: Sosiaali- ja terveysministeriön työryhmämuistioita 2001/11, 2001.
- Sosiaali- ja terveysministeriö. Köyhyyden ja sosiaalisen syrjäytymisen vastainen kansallinen toimintasuunnitelma. Helsinki: Sosiaali- ja terveysministeriön työryhmämuistioita 2003/23, 2003.
- Stewart K. Monitoring Social Inclusion in Europe's Regions. *Journal of European Social Policy* 13 (4): 335-356.
- Strandell A. Asukasbarometri 2004. Asukaskysely suomalaisista asuinympäristöistä. Helsinki: Ympäristöministeriö, Suomen ympäristö 746, 2005.
- Tiihonen A. Pienasuntokunnat yleistyvät, asuminen väljenee. *Hyvinvointikatsaus* 2008; 19 (1): 25-29.
- Tilastokeskus. Suomen tilastollinen vuosikirja 2002. Helsinki: Tilastokeskus, 2002.

Ukkola-Kettula A. Toimeentulotuen alueelliset erot 90-luvun Suomessa. Julkaisussa: Loikkanen H.A, Saari J, toim. Suomalaisen sosiaalipolitiikan alueellinen rakenne. Helsinki: Sosiaali- ja terveysturvan keskusliitto, 2000: 269-289.

Vaattovaara M. Pääkaupunkiseudun sosiaalinen erilaistuminen. Helsinki: Helsingin kaupungin tietokeskuksen julkaisuja 7, 1999.

Valtioneuvosto. Alueellinen kehitys ja aluepolitiikka Suomessa. Helsinki: Valtioneuvoston kanslian julkaisusarja 2000/6, 2000.

Viljanen V. Huono-osaisuuden alueellinen kehitys 1990-luvulla. Laman ja sen jälkeisen talouskasvun vaikutukset. Helsinki: Suomen Kuntaliitto, ACTA nro. 139, 2001.

YTV 2006. Helsingin seudun asuntoraportti 2006. Helsinki: YTV Pääkaupunkiseudun yhteistyövaltuuskunta, 2006.

LIITTEET

Liitetaulukko 1. Tutkimuksessa käytetyt asumismenomuuttajat.

Selite	Muuttuja 1966-1985	Muuttuja 1990-2001
Varsinaisen asunnon vuokra	AK3141	A0411
Asunnon yhtiövastikkeet	AK3111	A04212
Asuntolainojen korot	AK3113+AK3122	A04215
Varsinaisen asunnon tontin vuokra	AK3123	A0421601
Omakotikiinteistön palovakuutusmaksu	AK3124	A0421602
Varsinaisen asunnon vesi- ja jätevesimaksut	AK315	A0441101 + A0442101
Energiakulut	AK33	
Varsinaisen asunnon sähkö		A0451101
Kaasu		A0452
Varsinaisen asunnon lämmitysöljy		A0453101
Muut ostetut lämmityslaitteet		A0454101
Erillinen lämminvesimaksu		A0455101
Erillinen kaukolämpömaksu		A0455103

Liitetaulukko 2. Tutkimuksessa käytetty liikennemenojen luokittelu.

Selite	Muuttuja
Liikenteeseen käytetyt kokonaisuudet	A07
Ajoneuvojen hankinta	
Yksityisajoneuvojen käyttö	
Kuljetuspalvelut	
Ajoneuvojen käyttö	A0722
Poltto- ja voiteluaineet: bensiini, muut polttoaineet, voiteluaineet ym.	
Kuljetuspalvelut	
Junamatka Suomessa	A0731
Maantiematkat Suomessa: linja-automatkat, taksimatkat	A0732

Liitetaulukko 3. Tutkimuksessa käytetty matkoihin kuluneen ajan luokittelu.

Selite	Muuttuja
Työ- ja koulutusmatka	
Matka päätyössä	911
Matka sivutyössä	912
Matka työhön ja kotiin	913
Koulunkäyntiin ja opiskeluun liittyvä matka	921
Vapaa-ajan opiskeluun liittyvä matka	922
Vapaa-ajan matkat	
Sosiaaliseen kanssakäymiseen liittyvä matka	951
Kulttuuri- ja huvitilaisuuteen liittyvä matka	952
Liikuntaan liittyvä matka	961
Harrastukseen liittyvä matka	971
Matkustaminen	991
Ajelu	992
Muut matkat	
Erittelemätön matkan tarkoitus	900
Henkilökohtaiset tarpeet	901
Kodinhoitoon liittyvä matka	931
Asiointiin liittyvä matka	936
Lastenhoitoon liittyvä matka	938
Aikuisen perheenjäsenen auttamiseen liittyvä matka	939
Järjestö- ja vapaaehtoistyöhön liittyvä matka	941
Naapuriapuun liittyvä matka	942
Osallistuvaan toimintaan liittyvä matka	943

Liitetaulukko 4. Alueiden väliset pienituloisuusasteet (%) ennen asumismenoja ja asumismenojen jälkeen modifioidun NUTS2-aluejaon ja kunnan kaupunkimaisuuden mukaan vuosina 1966, 1985 ja 2001.

	1966		1985		2001	
	Ennen	Jälkeen	Ennen	Jälkeen	Ennen	Jälkeen
Pääkaupunkiseutu	0.7	2.9	1.1	2.8	3.8	7.6
Muu Uusimaa	8.1	9.4	4.2	4.0	1.8	4.8
Kaupunkimainen	8.6	10.3	4.0	4.2	1.1	3.1
Taajaan asuttu	0.0	0.0	4.1	4.0	1.2	5.6
Maaseutumainen	10.2	10.8	5.1	3.0	6.4	10.5
Etelä-Suomi	7.9	9.6	3.2	4.7	4.6	9.7
Kaupunkimainen	3.5	5.5	2.4	3.9	4.4	10.5
Taajaan asuttu	9.8	8.8	4.8	5.4	2.1	7.3
Maaseutumainen	18.1	20.4	4.2	6.1	7.2	9.2
Itä-Suomi	19.3	21.0	4.7	6.5	7.6	13.4
Kaupunkimainen	4.3	6.2	2.9	4.8	6.9	15.0
Taajaan asuttu	14.5	19.7	4.6	7.7	5.3	12.2
Maaseutumainen	27.9	29.0	6.1	7.6	8.9	12.0
Väli-Suomi	15.7	16.7	6.4	8.6	6.4	10.2
Kaupunkimainen	2.8	4.6	3.5	5.6	5.2	13.3
Taajaan asuttu	17.4	17.6	7.0	8.1	7.5	8.2
Maaseutumainen	26.2	27.1	8.4	11.1	6.9	8.5
Pohjois-Suomi	21.5	21.5	5.1	6.9	5.4	10.2
Kaupunkimainen	6.5	8.6	2.3	4.8	3.6	10.8
Taajaan asuttu	26.0	23.9	6.6	7.5	6.8	6.3
Maaseutumainen	30.1	30.2	7.4	9.0	7.6	12.7
Koko väestö	11.7	13.2	3.8	5.4	4.9	9.5
Pääkaupunkiseutu	0.7	2.9	1.1	2.8	3.8	7.6
Kaupunkimainen	4.2	6.1	2.7	4.4	4.4	10.7
Taajaan asuttu	16.3	15.9	5.4	6.3	4.1	7.5
Maaseutumainen	24.3	25.7	6.2	7.9	7.6	10.3

Lähde: Tilastokeskuksen kulutustutkimusaineistot 1966, 1985 ja 2001.

Liitetaulukko 5. Väestön tyytyväisyys asumistilanteeseen ja -ympäristöön (%).

	Asumisväljiys	Asunnon kunto	Asuin ympäristön yleinen viihtyvyys	Palveluiden saatavuus
Erittäin tyytyväinen	41.7	25.6	37.1	26.5
Tyytyväinen	44.6	58.8	50.8	56.1
Ei osaa sanoa	2.4	4.4	5.1	4.0
Tyytymätön	10.3	10.8	6.1	11.0
Erittäin tyytymätön	1.0	0.4	0.9	2.5
Yhteensä	100	100	100	100

Lähde: Turun yliopiston Sosiaalipolitiikan laitoksen vuoden 2005 väestökysely.